

# МИНИСТЕРСТВО ПРОСВЕЩЕНИЯ РОССИЙСКОЙ ФЕДЕРАЦИИ

Министерство образования Оренбургской области  
Управление образования администрации города Оренбурга  
Муниципальное общеобразовательное автономное учреждение  
«Средняя общеобразовательная школа № 89  
имени Героя Российской Федерации,  
летчика - космонавта А.Н. Овчинина»

РАССМОТРЕНО  
на методическом  
объединении учителей  
начальных классов  
Руководитель МО  
\_\_\_\_\_ Найда Я.Ю.  
Протокол № 1  
от «25» августа 2023г.

СОГЛАСОВАНО  
Заместителем директора  
\_\_\_\_\_ Михайлова Л.И.

ПРИНЯТО  
на Педагогическом совете  
и рекомендовано к  
утверждению  
Протокол № 1  
от «28» августа 2023г.

УТВЕРЖДЕНО  
Директор  
\_\_\_\_\_ Абдраимова Ю.А.  
Приказ № 320  
от «29» августа 2023г.

ДОКУМЕНТ ПОДПИСАН  
ЭЛЕКТРОННОЙ ПОДПИСЬЮ

Сертификат: 00DA91720996827D7660DE13FC4C85359B  
Владелец: Абдраимова Юлия Александровна  
Действителен: с 22.03.2023 до 14.06.2024

## РАБОЧАЯ ПРОГРАММА (ID 726769)

учебного предмета  
«Окружающий мир»

для 1-4 класса начального общего образования

Оренбург, 2023 год

<b>№ п/п</b>	<b>СОДЕРЖАНИЕ</b>	<b>Стр.</b>
<b>1</b>	<b>Пояснительная записка</b>	3
<b>2</b>	<b>Содержание обучения</b>	5
2.1	Содержание обучения 1 класс	5
2.2	Содержание обучения 2 класс	6
2.3	Содержание обучения 3 класс	8
2.4	Содержание обучения 4 класс	11
<b>3</b>	<b>Планируемые результаты освоения программы</b>	14
3.1	Личностные результаты	14
3.2	Метапредметные результаты	15
3.3	Предметные результаты	17
3.3.1	Предметные результаты 1 класс	17
3.3.2	Предметные результаты 2 класс	17
3.3.3	Предметные результаты 3 класс	18
3.3.4	Предметные результаты 4 класс	19
<b>4</b>	<b>Тематическое планирование</b>	21
4.1	Тематическое планирование 1 класс	21
4.2	Тематическое планирование 2 класс	22
4.3	Тематическое планирование 3 класс	23
4.4	Тематическое планирование 4 класс	25
<b>5</b>	<b>Поурочное планирование</b>	26
5.1	Поурочное планирование 1 класс	26
5.2	Поурочное планирование 2 класс	46
5.3	Поурочное планирование 3 класс	69
5.4	Поурочное планирование 4 класс	88
<b>6</b>	<b>Учебно-методическое обеспечение образовательного процесса</b>	107
<b>7</b>	<b>Приложение 1. Оценочные материалы</b>	108

## 1. ПОЯСНИТЕЛЬНАЯ ЗАПИСКА

Рабочая программа по учебному предмету «Окружающий мир» (предметная область «Обществознание и естествознание» («Окружающий мир»)) соответствует Федеральной рабочей программе по учебному предмету «Окружающий мир» и включает пояснительную записку, содержание обучения, планируемые результаты освоения программы и тематическое планирование.

Пояснительная записка отражает общие цели и задачи изучения окружающего мира, место в структуре учебного плана, а также подходы к отбору содержания и планируемым результатам.

Содержание обучения раскрывает содержательные линии для обязательного изучения окружающего мира в каждом классе на уровне начального общего образования.

Планируемые результаты программы по окружающему миру включают личностные, метапредметные результаты за период обучения, а также предметные достижения обучающегося за каждый год обучения на уровне начального общего образования.

Программа по окружающему миру на уровне начального общего образования составлена на основе требований ФГОС НОО и федеральной рабочей программы воспитания.

Изучение окружающего мира, интегрирующего знания о природе, предметном мире, обществе и взаимодействии людей в нём, соответствует потребностям и интересам обучающихся на уровне начального общего образования и направлено на достижение следующих целей:

- формирование целостного взгляда на мир, осознание места в нём человека на основе целостного взгляда на окружающий мир (природную и социальную среду обитания); освоение естественно-научных, обществоведческих, нравственно-этических понятий, представленных в содержании программы по окружающему миру;

- формирование ценности здоровья человека, его сохранения и укрепления, приверженности здоровому образу жизни;

- развитие умений и навыков применять полученные знания в реальной учебной и жизненной практике, связанной как с поисково-исследовательской деятельностью (наблюдения, опыты, трудовая деятельность), так и с творческим использованием приобретённых знаний в речевой, изобразительной, художественной деятельности;

- духовно-нравственное развитие и воспитание личности гражданина Российской Федерации, понимание своей принадлежности к Российскому государству, определённому этносу;

- проявление уважения к истории, культуре, традициям народов Российской Федерации;

- освоение обучающимися мирового культурного опыта по созданию общечеловеческих ценностей, законов и правил построения взаимоотношений в социуме;

- обогащение духовного опыта обучающихся, развитие способности ребёнка к социализации на основе принятия гуманистических норм жизни, приобретение опыта эмоционально-положительного отношения к природе в соответствии с экологическими нормами поведения;

- становление навыков повседневного проявления культуры общения, гуманного отношения к людям, уважительного отношения к их взглядам, мнению и индивидуальности.

Центральной идеей конструирования содержания и планируемых результатов обучения окружающему миру является раскрытие роли человека в природе и обществе, ознакомление с правилами поведения в среде обитания и освоение общечеловеческих ценностей взаимодействия в системах: «Человек и природа», «Человек и общество», «Человек и другие люди», «Человек и познание». Важнейшей составляющей всех

указанных систем является содержание, усвоение которого гарантирует формирование у обучающихся навыков здорового и безопасного образа жизни на основе развивающейся способности предвидеть результаты своих поступков и оценки возникшей ситуации.

Отбор содержания программы по окружающему миру осуществлён на основе следующих ведущих идей:

- раскрытие роли человека в природе и обществе;
- освоение общечеловеческих ценностей взаимодействия в системах: «Человек и природа», «Человек и общество», «Человек и другие люди», «Человек и его самость», «Человек и познание».

Общее число часов, отведённых на изучение курса «Окружающий мир», составляет 270 часов (два часа в неделю в каждом классе):

- 1 класс – 66 часов,
- 2 класс – 68 часов,
- 3 класс – 68 часов,
- 4 класс – 68 часов.

## 2. СОДЕРЖАНИЕ ОБУЧЕНИЯ

### 2.1 СОДЕРЖАНИЕ ОБУЧЕНИЯ 1 КЛАСС

#### *Человек и общество*

Школа. Школьные традиции и праздники. Адрес школы. Классный, школьный коллектив. Дружья, взаимоотношения между ними; ценность дружбы, согласия, взаимной помощи.

Совместная деятельность с одноклассниками – учёба, игры, отдых. Рабочее место школьника: удобное размещение учебных материалов и учебного оборудования; поза; освещение рабочего места. Правила безопасной работы на учебном месте.

Режим труда и отдыха.

Семья. Моя семья в прошлом и настоящем. Имена и фамилии членов семьи, их профессии. Взаимоотношения и взаимопомощь в семье. Совместный труд и отдых. Домашний адрес.

Россия – наша Родина. Москва – столица России. Символы России (герб, флаг, гимн). Народы России. Первоначальные сведения о родном крае. Название своего населённого пункта (города, села), региона. Культурные объекты родного края.

Ценность и красота рукотворного мира. Правила поведения в социуме.

#### *Человек и природа*

Природа – среда обитания человека. Природа и предметы, созданные человеком. Природные материалы. Бережное отношение к предметам, вещам, уход за ними. Неживая и живая природа. Наблюдение за погодой своего края. Погода и термометр. Определение температуры воздуха (воды) по термометру.

Сезонные изменения в природе. Взаимосвязи между человеком и природой. Правила нравственного и безопасного поведения в природе.

Растительный мир. Растения ближайшего окружения (узнавание, называние, краткое описание). Лиственные и хвойные растения. Дикорастущие и культурные растения. Части растения (называние, краткая характеристика значения для жизни растения): корень, стебель, лист, цветок, плод, семя. Комнатные растения, правила содержания и ухода.

Мир животных. Разные группы животных (звери, насекомые, птицы, рыбы и др.). Домашние и дикие животные (различия в условиях жизни). Забота о домашних питомцах.

#### *Правила безопасной жизнедеятельности*

Понимание необходимости соблюдения режима дня, правил здорового питания и личной гигиены. Правила использования электронных средств, оснащенных экраном. Правила безопасности в быту: пользование бытовыми электроприборами, газовыми плитами.

Дорога от дома до школы. Правила безопасного поведения пешехода (дорожные знаки, дорожная разметка, дорожные сигналы).

Безопасность в информационно-телекоммуникационной сети Интернет (электронный дневник и электронные ресурсы школы) в условиях контролируемого доступа в информационно-телекоммуникационную сеть Интернет.

Изучение окружающего мира в 1 классе способствует освоению на пропедевтическом уровне ряда универсальных учебных действий: познавательных универсальных учебных действий, коммуникативных универсальных учебных действий, регулятивных универсальных учебных действий, совместной деятельности.

*Базовые логические действия* как часть познавательных универсальных учебных действий способствуют формированию умений:

- сравнивать происходящие в природе изменения, наблюдать зависимость изменений в живой природе от состояния неживой природы;
- приводить примеры представителей разных групп животных (звери, насекомые, рыбы, птицы), называть главную особенность представителей одной группы (в пределах изученного);

- приводить примеры лиственных и хвойных растений, сравнивать их, устанавливать различия во внешнем виде.

*Работа с информацией* как часть познавательных универсальных учебных действий способствует формированию умений:

- понимать, что информация может быть представлена в разной форме – текста, иллюстраций, видео, таблицы;

- соотносить иллюстрацию явления (объекта, предмета) с его названием.

*Коммуникативные универсальные учебные действия* способствуют формированию умений:

- в процессе учебного диалога слушать говорящего; отвечать на вопросы, дополнять ответы участников; уважительно относиться к разным мнениям;

- воспроизводить названия своего населенного пункта, название страны, её столицы; воспроизводить наизусть слова гимна России;

- соотносить предметы декоративно-прикладного искусства с принадлежностью народу РФ, описывать предмет по предложенному плану;

- описывать по предложенному плану время года, передавать в рассказе своё отношение к природным явлениям;

- сравнивать домашних и диких животных, объяснять, чем они различаются.

*Регулятивные универсальные учебные действия* способствуют формированию умений:

- сравнивать организацию своей жизни с установленными правилами здорового образа жизни (выполнение режима, двигательная активность, закаливание, безопасность использования бытовых электроприборов);

- оценивать выполнение правил безопасного поведения на дорогах и улицах другими детьми, выполнять самооценку;

- анализировать предложенные ситуации: устанавливать нарушения режима дня, организации учебной работы; нарушения правил дорожного движения, правил пользования электро- и газовыми приборами.

*Совместная деятельность* способствует формированию умений:

- соблюдать правила общения в совместной деятельности: договариваться, справедливо распределять работу, определять нарушение правил взаимоотношений, при участии учителя устранять возникающие конфликты.

## **2.2. СОДЕРЖАНИЕ ОБУЧЕНИЯ 2 КЛАСС**

### *Человек и общество*

Наша Родина – Россия, Российская Федерация. Россия и её столица на карте. Государственные символы России. Москва – столица России. Святыни Москвы – святыни России: Кремль, Красная площадь, Большой театр и др. Характеристика отдельных исторических событий, связанных с Москвой (основание Москвы, строительство Кремля и др.). Герб Москвы. Расположение Москвы на карте. Города России. Россия – многонациональное государство. Народы России, их традиции, обычаи, праздники. Родной край, его природные и культурные достопримечательности. Значимые события истории родного края.

Свой регион и его главный город на карте; символика своего региона. Хозяйственные занятия, профессии жителей родного края. Значение труда в жизни человека и общества.

Семья. Семейные ценности и традиции. Родословная. Составление схемы родословного древа, истории семьи.

Правила культурного поведения в общественных местах. Доброта, справедливость, честность, уважение к чужому мнению и особенностям других людей – главные правила взаимоотношений членов общества.

## *Человек и природа*

Методы познания природы: наблюдения, опыты, измерения.

Звёзды и созвездия, наблюдения звёздного неба. Планеты. Чем Земля отличается от других планет; условия жизни на Земле. Изображения Земли: глобус, карта, план. Карта мира. Материки, океаны. Определение сторон горизонта при помощи компаса. Ориентирование на местности по местным природным признакам, Солнцу. Компас, устройство; ориентирование с помощью компаса.

Многообразие растений. Деревья, кустарники, травы. Дикорастущие и культурные растения. Связи в природе. Годовой ход изменений в жизни растений. Многообразие животных. Насекомые, рыбы, птицы, звери, земноводные, пресмыкающиеся: общая характеристика внешних признаков. Связи в природе. Годовой ход изменений в жизни животных.

Красная книга России, её значение, отдельные представители растений и животных Красной книги. Заповедники, природные парки. Охрана природы. Правила нравственного поведения на природе.

### *Правила безопасной жизнедеятельности*

Здоровый образ жизни: режим дня (чередование сна, учебных занятий, двигательной активности) и рациональное питание (количество приёмов пищи и рацион питания). Физическая культура, закаливание, игры на воздухе как условие сохранения и укрепления здоровья.

Правила безопасности в школе (маршрут до школы, правила поведения на занятиях, переменах, при приёмах пищи и на пришкольной территории), в быту, на прогулках.

Правила безопасного поведения пассажира наземного транспорта и метро (ожидание на остановке, посадка, размещение в салоне или вагоне, высадка, знаки безопасности на общественном транспорте). Номера телефонов экстренной помощи.

Правила поведения при пользовании компьютером. Безопасность в информационно-коммуникационной сети Интернет (коммуникация в мессенджерах и социальных группах) в условиях контролируемого доступа в информационно-коммуникационную сеть Интернет.

Изучение окружающего мира во 2 классе способствует освоению на пропедевтическом уровне ряда универсальных учебных действий: познавательных универсальных учебных действий, коммуникативных универсальных учебных действий, регулятивных универсальных учебных действий, совместной деятельности. Универсальные учебные действия (пропедевтический уровень)

*Базовые логические действия* как часть познавательных универсальных учебных действий способствуют формированию умений:

- ориентироваться в методах познания природы (наблюдение, опыт, сравнение, измерение);
- определять на основе наблюдения состояние вещества (жидкое, твёрдое, газообразное);
- различать символы РФ;
- различать деревья, кустарники, травы; приводить примеры (в пределах изученного);
- группировать растения: дикорастущие и культурные; лекарственные и ядовитые (в пределах изученного);
- различать прошлое, настоящее, будущее.

*Работа с информацией* как часть познавательных универсальных учебных действий способствует формированию умений:

- различать информацию, представленную в тексте, графически, аудиовизуально;
- читать информацию, представленную в схеме, таблице;

- используя текстовую информацию, заполнять таблицы; дополнять схемы;
- соотносить пример (рисунок, предложенную ситуацию) со временем протекания.

*Коммуникативные универсальные учебные действия* способствуют формированию умений:

1. ориентироваться в терминах (понятиях), соотносить их с краткой характеристикой:

- понятия и термины, связанные с социальным миром (индивидуальность человека, органы чувств, жизнедеятельность; поколение, старшее поколение, культура поведения; Родина, столица, родной край, регион);
- понятия и термины, связанные с миром природы (среда обитания, тело, явление, вещество; заповедник);
- понятия и термины, связанные с организацией своей жизни и охраны здоровья (режим, правильное питание, закаливание, безопасность, опасная ситуация).

2. описывать условия жизни на Земле, отличие нашей планеты от других планет Солнечной системы;

3. создавать небольшие описания на предложенную тему (например, «Моя семья», «Какие бывают профессии?», «Что «умеют» органы чувств?», «Лес – природное сообщество» и др.);

4. создавать высказывания-рассуждения (например, признаки животного и растения как живого существа; связь изменений в живой природе с явлениями неживой природы);

5. приводить примеры растений и животных, занесённых в Красную книгу России (на примере своей местности);

6. описывать современные события от имени их участника.

*Регулятивные универсальные учебные действия* способствуют формированию умений:

• следовать образцу, предложенному плану и инструкции при решении учебной задачи;

• контролировать с небольшой помощью учителя последовательность действий по решению учебной задачи;

• оценивать результаты своей работы, анализировать оценку учителя и одноклассников, спокойно, без обид принимать советы и замечания.

*Совместная деятельность* способствует формированию умений:

• строить свою учебную и игровую деятельность, житейские ситуации в соответствии с правилами поведения, принятыми в обществе;

• оценивать жизненные ситуации с точки зрения правил поведения, культуры общения, проявления терпения и уважения к собеседнику;

• проводить в парах (группах) простые опыты по определению свойств разных веществ (вода, молоко, сахар, соль, железо), совместно намечать план работы, оценивать свой вклад в общее дело;

• определять причины возможных конфликтов, выбирать (из предложенных) способы их разрешения.

### **2.3. СОДЕРЖАНИЕ ОБУЧЕНИЯ 3 КЛАСС**

#### *Человек и общество*

Общество как совокупность людей, которые объединены общей культурой и связаны друг с другом совместной деятельностью во имя общей цели. Наша Родина – Российская Федерация. Уникальные памятники культуры России, родного края. Государственная символика Российской Федерации и своего региона. Города Золотого кольца России. Народы России. Уважение к культуре, традициям своего народа и других народов, государственным символам России.



Семья – коллектив близких, родных людей. Семейный бюджет, доходы и расходы семьи. Уважение к семейным ценностям.

Правила нравственного поведения в социуме. Внимание, уважительное отношение к людям с ограниченными возможностями здоровья, забота о них.

Значение труда в жизни человека и общества. Трудолюбие как общественно значимая ценность в культуре народов России. Особенности труда людей родного края, их профессии.

Страны и народы мира. Памятники природы и культуры – символы стран, в которых они находятся.

#### *Человек и природа*

Методы изучения природы. Карта мира. Материки и части света.

Вещество. Разнообразие веществ в окружающем мире. Примеры веществ: соль, сахар, вода, природный газ. Твёрдые тела, жидкости, газы. Простейшие практические работы с веществами, жидкостями, газами. Воздух – смесь газов. Свойства воздуха. Значение воздуха для растений, животных, человека. Вода. Свойства воды. Состояния воды, её распространение в природе, значение для живых организмов и хозяйственной жизни человека. Круговорот воды в природе. Охрана воздуха, воды.

Горные породы и минералы. Полезные ископаемые, их значение в хозяйстве человека, бережное отношение людей к полезным ископаемым. Полезные ископаемые родного края (2–3 примера). Почва, её состав, значение для живой природы и хозяйственной жизни человека.

Первоначальные представления о бактериях. Грибы: строение шляпочных грибов. Грибы съедобные и несъедобные.

Разнообразие растений. Зависимость жизненного цикла организмов от условий окружающей среды. Размножение и развитие растений. Особенности питания и дыхания растений. Роль растений в природе и жизни людей, бережное отношение человека к растениям. Условия, необходимые для жизни растения (свет, тепло, воздух, вода). Наблюдение роста растений, фиксация изменений. Растения родного края, названия и краткая характеристика на основе наблюдений. Охрана растений.

Разнообразие животных. Зависимость жизненного цикла организмов от условий окружающей среды. Размножение и развитие животных (рыбы, птицы, звери). Особенности питания животных. Цепи питания. Условия, необходимые для жизни животных (воздух, вода, тепло, пища). Роль животных в природе и жизни людей, бережное отношение человека к животным. Охрана животных. Животные родного края, их названия, краткая характеристика на основе наблюдений.

Природные сообщества: лес, луг, пруд. Взаимосвязи в природном сообществе: растения – пища и укрытие для животных; животные – распространители плодов и семян растений. Влияние человека на природные сообщества. Природные сообщества родного края (2–3 примера на основе наблюдений). Правила нравственного поведения в природных сообществах.

Человек – часть природы. Общее представление о строении тела человека. Системы органов (опорно-двигательная, пищеварительная, дыхательная, кровеносная, нервная, органы чувств), их роль в жизнедеятельности организма. Измерение температуры тела человека, частоты пульса.

#### *Правила безопасной жизнедеятельности*

Здоровый образ жизни: двигательная активность (утренняя зарядка, динамические паузы), закаливание и профилактика заболеваний. Забота о здоровье и безопасности окружающих людей. Безопасность во дворе жилого дома (правила перемещения внутри двора и пересечения дворовой проезжей части, безопасные зоны электрических, газовых, тепловых подстанций и других опасных объектов инженерной инфраструктуры жилого дома, предупреждающие знаки безопасности). Правила безопасного поведения пассажира

железнодорожного, водного и авиатранспорта (правила безопасного поведения на вокзалах и в аэропортах, безопасное поведение в вагоне, на борту самолёта, судна; знаки безопасности).

Безопасность в информационно-коммуникационной сети Интернет (ориентирование в признаках мошеннических действий, защита персональной информации, правила коммуникации в мессенджерах и социальных группах) в условиях контролируемого доступа в информационно-коммуникационную сеть Интернет.

Изучение окружающего мира в 3 классе способствует освоению ряда универсальных учебных действий: познавательных универсальных учебных действий, коммуникативных универсальных учебных действий, регулятивных универсальных учебных действий, совместной деятельности.

*Базовые логические и исследовательские действия* как часть познавательных универсальных учебных действий способствуют формированию умений:

- проводить несложные наблюдения в природе (сезонные изменения, поведение животных) по предложенному и самостоятельно составленному плану; на основе результатов совместных с одноклассниками наблюдений (в парах, группах) делать выводы;

- устанавливать зависимость между внешним видом, особенностями поведения и условиями жизни животного;

- определять (в процессе рассматривания объектов и явлений) существенные признаки и отношения между объектами и явлениями;

- моделировать цепи питания в природном сообществе;

- различать понятия «век», «столетие», «историческое время»; соотносить историческое событие с датой (историческим периодом).

*Работа с информацией* как часть познавательных универсальных учебных действий способствует формированию умений:

- понимать, что работа с моделями Земли (глобус, карта) может дать полезную и интересную информацию о природе нашей планеты;

- находить на глобусе материки и океаны, воспроизводить их названия; находить на карте нашу страну, столицу, свой регион;

- читать несложные планы, соотносить условные обозначения с изображёнными объектами;

- находить по предложению учителя информацию в разных источниках – текстах, таблицах, схемах, в том числе в информационно-коммуникационной сети Интернет (в условиях контролируемого входа);

- соблюдать правила безопасности при работе в информационной среде.

*Коммуникативные универсальные учебные действия* способствуют формированию умений:

- ориентироваться в понятиях, соотносить понятия и термины с их краткой характеристикой:

1. понятия и термины, связанные с социальным миром (безопасность, семейный бюджет, памятник культуры);

2. понятия и термины, связанные с миром природы (планета, материк, океан, модель Земли, царство природы, природное сообщество, цепь питания, Красная книга);

3. понятия и термины, связанные с безопасной жизнедеятельностью (знаки дорожного движения, дорожные ловушки, опасные ситуации, предвидение).

- описывать (характеризовать) условия жизни на Земле;

- описывать схожие, различные, индивидуальные признаки на основе сравнения объектов природы;

- приводить примеры, кратко характеризовать представителей разных царств природы;
- называть признаки (характеризовать) животного (растения) как живого организма;
- описывать (характеризовать) отдельные страницы истории нашей страны (в пределах изученного).

*Регулятивные универсальные учебные действия способствуют формированию умений:*

- планировать шаги по решению учебной задачи, контролировать свои действия (при небольшой помощи учителя);
- устанавливать причину возникающей трудности или ошибки, корректировать свои действия.

*Совместная деятельность способствует формированию умений:*

- участвуя в совместной деятельности, выполнять роли руководителя (лидера), подчинённого;
- оценивать результаты деятельности участников, положительно реагировать на советы и замечания в свой адрес;
- выполнять правила совместной деятельности, признавать право другого человека иметь собственное суждение, мнение;
- самостоятельно разрешать возникающие конфликты с учётом этики общения.

## **2.4. СОДЕРЖАНИЕ ОБУЧЕНИЯ 4 КЛАСС**

### *Человек и общество*

Конституция – Основной закон Российской Федерации. Права и обязанности гражданина Российской Федерации. Президент Российской Федерации – глава государства. Политико-административная карта России. Общая характеристика родного края, важнейшие достопримечательности, знаменитые соотечественники.

Города России. Святыни городов России. Главный город родного края: достопримечательности, история и характеристика отдельных исторических событий, связанных с ним.

Праздник в жизни общества как средство укрепления общественной солидарности и упрочения духовных связей между соотечественниками. Новый год, День защитника Отечества, Международный женский день, День весны и труда, День Победы, День России, День народного единства, День Конституции. Праздники и памятные даты своего региона. Уважение к культуре, истории, традициям своего народа и других народов, государственным символам России.

История Отечества «Лента времени» и историческая карта.

Наиболее важные и яркие события общественной и культурной жизни страны в разные исторические периоды: Государство Русь, Московское государство, Российская империя, СССР, Российская Федерация. Картины быта, труда, духовно-нравственные и культурные традиции людей в разные исторические времена. Выдающиеся люди разных эпох как носители базовых национальных ценностей.

Наиболее значимые объекты списка Всемирного культурного наследия в России и за рубежом. Охрана памятников истории и культуры. Посильное участие в охране памятников истории и культуры своего края. Личная ответственность каждого человека за сохранность историко-культурного наследия своего края.

Правила нравственного поведения в социуме, отношение к людям независимо от их национальности, социального статуса, религиозной принадлежности.

### *Человек и природа*

Методы познания окружающей природы: наблюдения, сравнения, измерения, опыты по исследованию природных объектов и явлений. Солнце – ближайшая к нам звезда, источник света и тепла для всего живого на Земле. Характеристика планет Солнечной

системы. Естественные спутники планет. Смена дня и ночи на Земле. Вращение Земли как причина смены дня и ночи. Обращение Земли вокруг Солнца и смена времён года.

Формы земной поверхности: равнины, горы, холмы, овраги (общее представление, условное обозначение равнин и гор на карте). Равнины и горы России. Особенности поверхности родного края (краткая характеристика на основе наблюдений).

Водоёмы, их разнообразие (океан, море, озеро, пруд, болото); река как водный поток; использование рек и водоёмов человеком. Крупнейшие реки и озёра России, моря, омывающие её берега, океаны. Водоёмы и реки родного края (названия, краткая характеристика на основе наблюдений).

Наиболее значимые природные объекты списка Всемирного наследия в России и за рубежом (2–3 объекта).

Природные зоны России: общее представление, основные природные зоны (климат, растительный и животный мир, особенности труда и быта людей, влияние человека на природу изучаемых зон, охрана природы). Связи в природных зонах.

Некоторые доступные для понимания экологические проблемы взаимодействия человека и природы. Охрана природных богатств: воды, воздуха, полезных ископаемых, растительного и животного мира. Правила нравственного поведения в природе. Международная Красная книга (отдельные примеры).

*Правила безопасной жизнедеятельности*

Здоровый образ жизни: профилактика вредных привычек.

Безопасность в городе (планирование маршрутов с учётом транспортной инфраструктуры города; правила безопасного поведения в общественных местах, зонах отдыха, учреждениях культуры). Правила безопасного поведения велосипедиста с учётом дорожных знаков и разметки, сигналов и средств защиты велосипедиста, правила использования самоката и других средств индивидуальной мобильности.

Безопасность в информационно-коммуникационной сети Интернет (поиск достоверной информации, опознавание государственных образовательных ресурсов и детских развлекательных порталов) в условиях контролируемого доступа в информационно-коммуникационную сеть Интернет.

Изучение окружающего мира в 4 классе способствует освоению ряда универсальных учебных действий: познавательных универсальных учебных действий, коммуникативных универсальных учебных действий, регулятивных универсальных учебных действий, совместной деятельности.

Базовые логические и исследовательские действия как часть познавательных универсальных учебных действий способствуют формированию умений:

- устанавливать последовательность этапов возрастного развития человека;
- конструировать в учебных и игровых ситуациях правила безопасного поведения в среде обитания;
- моделировать схемы природных объектов (строение почвы; движение реки, форма поверхности);
- соотносить объекты природы с принадлежностью к определённой природной зоне;
- классифицировать природные объекты по принадлежности к природной зоне;
- определять разрыв между реальным и желательным состоянием объекта (ситуации) на основе предложенных учителем вопросов.

*Работа с информацией как часть познавательных универсальных учебных действий способствует формированию умений:*

- использовать умения работать с информацией, представленной в разных формах; оценивать объективность информации, учитывать правила безопасного использования электронных образовательных и информационных ресурсов;

- использовать для уточнения и расширения своих знаний об окружающем мире словари, справочники, энциклопедии, в том числе и информационно-коммуникационную сеть Интернет (в условиях контролируемого выхода);

- делать сообщения (доклады) на предложенную тему на основе дополнительной информации, подготавливать презентацию, включая в неё иллюстрации, таблицы, диаграммы.

*Коммуникативные универсальные учебные действия способствуют формированию умений:*

- ориентироваться в понятиях: организм, возраст, система органов; культура, долг, соотечественник, берестяная грамота, первопечатник, иконопись, объект Всемирного природного и культурного наследия;

- характеризовать человека как живой организм: раскрывать функции различных систем органов; объяснять особую роль нервной системы в деятельности организма;

- создавать текст-рассуждение: объяснять вред для здоровья и самочувствия организма вредных привычек;

- описывать ситуации проявления нравственных качеств – отзывчивости, доброты, справедливости и др.;

- составлять краткие суждения о связях и зависимостях в природе (на основе сезонных изменений, особенностей жизни природных зон, пищевых цепей);

- составлять небольшие тексты «Права и обязанности гражданина РФ»;

- создавать небольшие тексты о знаменательных страницах истории нашей страны (в рамках изученного).

*Регулятивные универсальные учебные действия способствуют формированию умений:*

- самостоятельно планировать алгоритм решения учебной задачи; предвидеть трудности и возможные ошибки;

- контролировать процесс и результат выполнения задания, корректировать учебные действия при необходимости;

- адекватно принимать оценку своей работы; планировать работу над ошибками;

- находить ошибки в своей и чужих работах, устанавливать их причины.

*Совместная деятельность способствует формированию умений:*

- выполнять правила совместной деятельности при выполнении разных ролей – руководитель, подчинённый, напарник, члена большого коллектива;

- ответственно относиться к своим обязанностям в процессе совместной деятельности, объективно оценивать свой вклад в общее дело;

- анализировать ситуации, возникающие в процессе совместных игр, труда, использования инструментов, которые могут стать опасными для здоровья и жизни других людей.

### **3. ПЛАНИРУЕМЫЕ РЕЗУЛЬТАТЫ ОСВОЕНИЯ ПРОГРАММЫ**

Изучение предмета «Окружающий мир» на уровне начального общего образования направлено на достижение обучающимися личностных, метапредметных и предметных результатов освоения учебного предмета.

#### **3.1. ЛИЧНОСТНЫЕ РЕЗУЛЬТАТЫ**

Личностные результаты изучения предмета «Окружающий мир» характеризуют готовность обучающихся руководствоваться традиционными российскими социокультурными и духовно-нравственными ценностями, принятыми в обществе правилами и нормами поведения и должны отражать приобретение первоначального опыта деятельности обучающихся, в части:

##### **Гражданско-патриотического воспитания:**

- становление ценностного отношения к своей Родине – России; понимание особой роли многонациональной России в современном мире;
- осознание своей этнокультурной и российской гражданской идентичности, принадлежности к российскому народу, к своей национальной общности;
- сопричастность к прошлому, настоящему и будущему своей страны и родного края;
- проявление интереса к истории и многонациональной культуре своей страны, уважения к своему и другим народам;
- первоначальные представления о человеке как члене общества, осознание прав и ответственности человека как члена общества.

##### **Духовно-нравственного воспитания:**

- проявление культуры общения, уважительного отношения к людям, их взглядам, признанию их индивидуальности;
- принятие существующих в обществе нравственно-этических норм поведения и правил межличностных отношений, которые строятся на проявлении гуманизма, сопереживания, уважения и доброжелательности;
- применение правил совместной деятельности, проявление способности договариваться, неприятие любых форм поведения, направленных на причинение физического и морального вреда другим людям.

##### **Эстетического воспитания:**

- понимание особой роли России в развитии общемировой художественной культуры, проявление уважительного отношения, восприимчивости и интереса к разным видам искусства, традициям и творчеству своего и других народов;
- использование полученных знаний в продуктивной и преобразующей деятельности, в разных видах художественной деятельности.

##### **Физического воспитания, формирования культуры здоровья и эмоционального благополучия:**

- соблюдение правил организации здорового и безопасного (для себя и других людей) образа жизни; выполнение правил безопасного поведения в окружающей среде (в том числе информационной);
- приобретение опыта эмоционального отношения к среде обитания, бережное отношение к физическому и психическому здоровью.

##### **Трудового воспитания:**

- осознание ценности трудовой деятельности в жизни человека и общества, ответственное потребление и бережное отношение к результатам труда, навыки участия в различных видах трудовой деятельности, интерес к различным профессиям.

##### **Экологического воспитания:**

- осознание роли человека в природе и обществе, принятие экологических норм поведения, бережного отношения к природе, неприятие действий, приносящих ей вред.

### **Ценности научного познания:**

- осознание ценности познания для развития человека, необходимости самообразования и саморазвития;
- проявление познавательного интереса, активности, инициативности, любознательности и самостоятельности в расширении своих знаний, в том числе с использованием различных информационных средств.

### **3.2. МЕТАПРЕДМЕТНЫЕ РЕЗУЛЬТАТЫ**

#### **Познавательные универсальные учебные действия:**

##### *1) Базовые логические действия:*

- понимать целостность окружающего мира (взаимосвязь природной и социальной среды обитания), проявлять способность ориентироваться в изменяющейся действительности;
- на основе наблюдений доступных объектов окружающего мира устанавливать связи и зависимости между объектами (часть – целое; причина – следствие; изменения во времени и в пространстве);
- сравнивать объекты окружающего мира, устанавливать основания для сравнения, устанавливать аналогии;
- объединять части объекта (объекты) по определённому признаку;
- определять существенный признак для классификации, классифицировать предложенные объекты;
- находить закономерности и противоречия в рассматриваемых фактах, данных и наблюдениях на основе предложенного алгоритма;
- выявлять недостаток информации для решения учебной (практической) задачи на основе предложенного алгоритма.

##### *2) Базовые исследовательские действия:*

- проводить (по предложенному и самостоятельно составленному плану или выдвинутому предположению) наблюдения, несложные опыты;
- проявлять интерес к экспериментам, проводимым под руководством учителя;
- определять разницу между реальным и желательным состоянием объекта (ситуации) на основе предложенных вопросов;
- формулировать с помощью учителя цель предстоящей работы, прогнозировать возможное развитие процессов, событий и последствия в аналогичных или сходных ситуациях;
- моделировать ситуации на основе изученного материала о связях в природе (живая и неживая природа, цепи питания; природные зоны), а также в социуме (лента времени; поведение и его последствия; коллективный труд и его результаты и др.);
- проводить по предложенному плану опыт, несложное исследование по установлению особенностей объекта изучения и связей между объектами (часть – целое, причина – следствие);
- формулировать выводы и подкреплять их доказательствами на основе результатов проведённого наблюдения (опыта, измерения, исследования).

##### *3) Работа с информацией:*

- использовать различные источники для поиска информации, выбирать источник получения информации с учётом учебной задачи;
- находить в предложенном источнике информацию, представленную в явном виде, согласно заданному алгоритму;
- распознавать достоверную и недостоверную информацию самостоятельно или на основе предложенного учителем способа её проверки;

- находить и использовать для решения учебных задач текстовую, графическую, аудиовизуальную информацию;
- читать и интерпретировать графически представленную информацию (схему, таблицу, иллюстрацию);
- соблюдать правила информационной безопасности в условиях контролируемого доступа в информационно-телекоммуникационную сеть Интернет (с помощью учителя);
- анализировать и создавать текстовую, видео, графическую, звуковую информацию в соответствии с учебной задачей;
- фиксировать полученные результаты в текстовой форме (отчёт, выступление, высказывание) и графическом виде (рисунок, схема, диаграмма).

#### **Коммуникативные универсальные учебные действия:**

- в процессе диалогов задавать вопросы, высказывать суждения, оценивать выступления участников;
- признавать возможность существования разных точек зрения; корректно и аргументированно высказывать своё мнение; приводить доказательства своей правоты;
- соблюдать правила ведения диалога и дискуссии; проявлять уважительное отношение к собеседнику;
- использовать смысловое чтение для определения темы, главной мысли текста о природе, социальной жизни, взаимоотношениях и поступках людей;
- создавать устные и письменные тексты (описание, рассуждение, повествование);
- конструировать обобщения и выводы на основе полученных результатов наблюдений и опытной работы, подкреплять их доказательствами;
- находить ошибки и восстанавливать деформированный текст об изученных объектах и явлениях природы, событиях социальной жизни;
- готовить небольшие публичные выступления с возможной презентацией (текст, рисунки, фото, плакаты и др.) к тексту выступления.

#### **Регулятивные универсальные учебные действия:**

##### *1) Самоорганизация:*

- планировать самостоятельно или с небольшой помощью учителя действия по решению учебной задачи;
- выстраивать последовательность выбранных действий и операций.

##### *2) Самоконтроль и самооценка:*

- осуществлять контроль процесса и результата своей деятельности;
- находить ошибки в своей работе и устанавливать их причины;
- корректировать свои действия при необходимости (с небольшой помощью учителя);
- предвидеть возможность возникновения трудностей и ошибок, предусматривать способы их предупреждения, в том числе в житейских ситуациях, опасных для здоровья и жизни.
- объективно оценивать результаты своей деятельности, соотносить свою оценку с оценкой учителя;
- оценивать целесообразность выбранных способов действия, при необходимости корректировать их.

#### **Совместная деятельность:**

- понимать значение коллективной деятельности для успешного решения учебной (практической) задачи; активно участвовать в формулировании краткосрочных и долгосрочных целей совместной деятельности (на основе изученного материала по окружающему миру);



- коллективно строить действия по достижению общей цели: распределять роли, договариваться, обсуждать процесс и результат совместной работы;
- проявлять готовность руководить, выполнять поручения, подчиняться;
- выполнять правила совместной деятельности: справедливо распределять и оценивать работу каждого участника; считаться с наличием разных мнений; не допускать конфликтов, при их возникновении мирно разрешать без участия взрослого;
- ответственно выполнять свою часть работы.

### **3.3 ПРЕДМЕТНЫЕ РЕЗУЛЬТАТЫ**

#### **3.3.1. ПРЕДМЕТНЫЕ РЕЗУЛЬТАТЫ 1 КЛАСС**

К концу обучения в **1 классе** обучающийся научится:

- называть себя и членов своей семьи по фамилии, имени, отчеству, профессии членов своей семьи, домашний адрес и адрес своей школы; проявлять уважение к семейным ценностям и традициям, соблюдать правила нравственного поведения в социуме и на природе;
- воспроизводить название своего населённого пункта, региона, страны;
- приводить примеры культурных объектов родного края, школьных традиций и праздников, традиций и ценностей своей семьи, профессий;
- различать объекты живой и неживой природы, объекты, созданные человеком, и природные материалы, части растений (корень, стебель, лист, цветок, плод, семя), группы животных (насекомые, рыбы, птицы, звери);
- описывать на основе опорных слов наиболее распространённые в родном крае дикорастущие и культурные растения, диких и домашних животных; сезонные явления в разные времена года; деревья, кустарники, травы; основные группы животных (насекомые, рыбы, птицы, звери); выделять их наиболее существенные признаки;
- применять правила ухода за комнатными растениями и домашними животными;
- проводить, соблюдая правила безопасного труда, несложные групповые и индивидуальные наблюдения (в том числе за сезонными изменениями в природе своей местности), измерения (в том числе вести счёт времени, измерять температуру воздуха) и опыты под руководством учителя;
- использовать для ответов на вопросы небольшие тексты о природе и обществе;
- оценивать ситуации, раскрывающие положительное и негативное отношение к природе; правила поведения в быту, в общественных местах;
- соблюдать правила безопасности на учебном месте школьника; во время наблюдений и опытов; безопасно пользоваться бытовыми электроприборами;
- соблюдать правила использования электронных средств, оснащённых экраном;
- соблюдать правила здорового питания и личной гигиены;
- соблюдать правила безопасного поведения пешехода;
- соблюдать правила безопасного поведения в природе;
- с помощью взрослых (учителя, родители) пользоваться электронным дневником и электронными ресурсами школы.

#### **3.3.2. ПРЕДМЕТНЫЕ РЕЗУЛЬТАТЫ 2 КЛАСС**

К концу обучения во **2 классе** обучающийся научится:

- находить Россию на карте мира, на карте России - Москву, свой регион и его главный город;
- узнавать государственную символику Российской Федерации (гимн, герб, флаг) и своего региона;
- проявлять уважение к семейным ценностям и традициям, традициям своего народа и других народов, государственным символам России; соблюдать правила нравственного поведения в социуме и на природе;

- распознавать изученные объекты окружающего мира по их описанию, рисункам и фотографиям, различать их в окружающем мире;
- приводить примеры изученных традиций, обычаев и праздников народов родного края; важных событий прошлого и настоящего родного края; трудовой деятельности и профессий жителей родного края;
- проводить, соблюдая правила безопасного труда, несложные наблюдения и опыты с природными объектами, измерения;
- приводить примеры изученных взаимосвязей в природе, примеры, иллюстрирующие значение природы в жизни человека;
- описывать на основе предложенного плана или опорных слов изученные культурные объекты (достопримечательности родного края, музейные экспонаты);
- описывать на основе предложенного плана или опорных слов изученные природные объекты и явления, в том числе звёзды, созвездия, планеты;
- группировать изученные объекты живой и неживой природы по предложенным признакам;
- сравнивать объекты живой и неживой природы на основе внешних признаков;
- ориентироваться на местности по местным природным признакам, Солнцу, компасу;
- создавать по заданному плану развёрнутые высказывания о природе и обществе;
- использовать для ответов на вопросы небольшие тексты о природе и обществе;
- соблюдать правила нравственного поведения в социуме и в природе, оценивать примеры положительного и негативного отношения к объектам природы, проявления внимания, помощи людям, нуждающимся в ней;
- соблюдать правила безопасного поведения в школе, правила безопасного поведения пассажира наземного транспорта и метро;
- соблюдать режим дня и питания;
- безопасно использовать мессенджеры в условиях контролируемого доступа в информационно-телекоммуникационную сеть Интернет;
- безопасно осуществлять коммуникацию в школьных сообществах с помощью учителя (при необходимости).

### **3.3.3. ПРЕДМЕТНЫЕ РЕЗУЛЬТАТЫ 3 КЛАСС**

К концу обучения в **3 классе** обучающийся научится:

- различать государственную символику Российской Федерации (гимн, герб, флаг); проявлять уважение к государственным символам России и своего региона;
- проявлять уважение к семейным ценностям и традициям, традициям своего народа и других народов; соблюдать правила нравственного поведения в социуме;
- приводить примеры памятников природы, культурных объектов и достопримечательностей родного края; столицы России, городов РФ с богатой историей и культурой; российских центров декоративно-прикладного искусства; проявлять интерес и уважение к истории и культуре народов России;
- показывать на карте мира материки, изученные страны мира;
- различать расходы и доходы семейного бюджета;
- распознавать изученные объекты природы по их описанию, рисункам и фотографиям, различать их в окружающем мире;
- проводить по предложенному плану или инструкции небольшие опыты с природными объектами с использованием простейшего лабораторного оборудования и измерительных приборов; соблюдать безопасность проведения опытов;
- группировать изученные объекты живой и неживой природы, проводить простейшую классификацию;

- сравнивать по заданному количеству признаков объекты живой и неживой природы;
- описывать на основе предложенного плана изученные объекты и явления природы, выделяя их существенные признаки и характерные свойства;
- использовать различные источники информации о природе и обществе для поиска и извлечения информации, ответов на вопросы;
- использовать знания о взаимосвязях в природе, связи человека и природы для объяснения простейших явлений и процессов в природе, организме человека;
- фиксировать результаты наблюдений, опытной работы, в процессе коллективной деятельности обобщать полученные результаты и делать выводы;
- создавать по заданному плану собственные развёрнутые высказывания о природе, человеке и обществе, сопровождая выступление иллюстрациями (презентацией);
- соблюдать правила безопасного поведения пассажира железнодорожного, водного и авиатранспорта;
- соблюдать основы здорового образа жизни, в том числе требования к двигательной активности и принципы здорового питания;
- соблюдать основы профилактики заболеваний;
- соблюдать правила безопасного поведения во дворе жилого дома;
- соблюдать правила нравственного поведения на природе;
- безопасно использовать персональные данные в условиях контролируемого доступа в информационно-телекоммуникационную сеть Интернет;
- ориентироваться в возможных мошеннических действиях при общении в мессенджерах.

#### **3.3.4. ПРЕДМЕТНЫЕ РЕЗУЛЬТАТЫ 4 КЛАСС**

К концу обучения в 4 классе обучающийся научится:

- проявлять уважение к семейным ценностям и традициям, традициям своего народа и других народов, государственным символам России;
- соблюдать правила нравственного поведения в социуме;
- показывать на физической карте изученные крупные географические объекты России (горы, равнины, реки, озёра, моря, омывающие территорию России);
- показывать на исторической карте места изученных исторических событий;
- находить место изученных событий на «ленте времени»;
- знать основные права и обязанности гражданина Российской Федерации;
- соотносить изученные исторические события и исторических деятелей с веками и периодами истории России;
- рассказывать о государственных праздниках России, наиболее важных событиях истории России, наиболее известных российских исторических деятелях разных периодов, достопримечательностях столицы России и родного края;
- описывать на основе предложенного плана изученные объекты, выделяя их существенные признаки, в том числе государственную символику России и своего региона;
- проводить по предложенному/самостоятельно составленному плану или выдвинутому предположению несложные наблюдения, опыты с объектами природы с использованием простейшего лабораторного оборудования и измерительных приборов, следуя правилам безопасного труда;
- распознавать изученные объекты и явления живой и неживой природы по их описанию, рисункам и фотографиям, различать их в окружающем мире;
- группировать изученные объекты живой и неживой природы, самостоятельно выбирая признак для группировки; проводить простейшие классификации;

- сравнивать объекты живой и неживой природы на основе их внешних признаков и известных характерных свойств;
- использовать знания о взаимосвязях в природе для объяснения простейших явлений и процессов в природе (в том числе смены дня и ночи, смены времён года, сезонных изменений в природе своей местности, причины смены природных зон);
- называть наиболее значимые природные объекты Всемирного наследия в России и за рубежом (в пределах изученного);
- называть экологические проблемы и определять пути их решения;
- создавать по заданному плану собственные развёрнутые высказывания о природе и обществе;
- использовать различные источники информации для поиска и извлечения информации, ответов на вопросы;
- соблюдать правила нравственного поведения на природе;
- осознавать возможные последствия вредных привычек для здоровья и жизни человека;
- соблюдать правила безопасного поведения при использовании объектов транспортной инфраструктуры населённого пункта, в театрах, кинотеатрах, торговых центрах, парках и зонах отдыха, учреждениях культуры (музеях, библиотеках и т.д.);
- соблюдать правила безопасного поведения при езде на велосипеде, самокате;
- осуществлять безопасный поиск образовательных ресурсов и верифицированной информации в информационно-телекоммуникационной сети Интернет;
- соблюдать правила безопасного для здоровья использования электронных образовательных и информационных ресурсов.

#### 4. ТЕМАТИЧЕСКОЕ ПЛАНИРОВАНИЕ

##### 4.1. ТЕМАТИЧЕСКОЕ ПЛАНИРОВАНИЕ 1 КЛАСС

№ п/п	Наименование разделов и тем программы	Количество часов			Электронные (цифровые) образовательные ресурсы
		Всего	Контрольные работы	Практические работы	
<b>Раздел 1. Человек и общество</b>					
1.1	Школа. Школьная жизнь.	3			РЭШ <a href="https://resh.edu.ru/subject/43/1/">https://resh.edu.ru/subject/43/1/</a>
1.2	Семья. Взаимоотношения и взаимопомощь в семье.	3			РЭШ <a href="https://resh.edu.ru/subject/43/1/">https://resh.edu.ru/subject/43/1/</a>
	Стартовая диагностика		1		
1.3	Россия - наша Родина.	11			РЭШ <a href="https://resh.edu.ru/subject/43/1/">https://resh.edu.ru/subject/43/1/</a>
Итого по разделу		17			
<b>Раздел 2. Человек и природа</b>					
2.1	Природа - среда обитания человека. Взаимосвязи между человеком и природой.	14			РЭШ <a href="https://resh.edu.ru/subject/43/1/">https://resh.edu.ru/subject/43/1/</a>
2.2	Растительный мир. Растения ближайшего окружения.	11			РЭШ <a href="https://resh.edu.ru/subject/43/1/">https://resh.edu.ru/subject/43/1/</a>
2.3	Мир животных. Разные группы животных.	15			РЭШ <a href="https://resh.edu.ru/subject/43/1/">https://resh.edu.ru/subject/43/1/</a>
Итого по разделу		40			
<b>Раздел 3. Правила безопасной жизнедеятельности</b>					
3.1	Режим дня школьника.	3			РЭШ <a href="https://resh.edu.ru/subject/43/1/">https://resh.edu.ru/subject/43/1/</a>
3.2	Безопасность в быту, безопасность пешехода, безопасность в сети Интернет	5			РЭШ <a href="https://resh.edu.ru/subject/43/1/">https://resh.edu.ru/subject/43/1/</a>
Итого по разделу		8			
ОБЩЕЕ КОЛИЧЕСТВО ЧАСОВ ПО ПРОГРАММЕ		65	1	0	
Итого		66			

#### 4.2. ТЕМАТИЧЕСКОЕ ПЛАНИРОВАНИЕ 2 КЛАСС

№ п/п	Наименование разделов и тем программы	Количество часов			Электронные (цифровые) образовательные ресурсы
		Всего	Контрольные работы	Практические работы	
<b>Раздел 1. Человек и общество</b>					
1.1	Наша родина - Россия	11			РЭШ <a href="https://resh.edu.ru/subject/lesson/6071">https://resh.edu.ru/subject/lesson/6071</a>
	Контрольная работа № 1		1		
1.2	Семья. Семейные ценности и традиции	3			РЭШ <a href="https://resh.edu.ru/subject/lesson/6071">https://resh.edu.ru/subject/lesson/6071</a>
1.3	Правила культурного поведения в общественных местах	2			РЭШ <a href="https://resh.edu.ru/subject/lesson/6071">https://resh.edu.ru/subject/lesson/6071</a>
Итого по разделу		16			
<b>Раздел 2. Человек и природа</b>					
2.1	Методы познания природы. Земля и другие планеты, звезды и созвездия.	7			РЭШ <a href="https://resh.edu.ru/subject/lesson/6071">https://resh.edu.ru/subject/lesson/6071</a>
2.2	Многообразие растений	9			РЭШ <a href="https://resh.edu.ru/subject/lesson/6071">https://resh.edu.ru/subject/lesson/6071</a>
	Контрольная работа за первое полугодие		1		
2.3	Многообразие животных	11			РЭШ <a href="https://resh.edu.ru/subject/lesson/6071">https://resh.edu.ru/subject/lesson/6071</a>
2.4	Красная книга России. Заповедники и природные парки	8			РЭШ <a href="https://resh.edu.ru/subject/lesson/6071">https://resh.edu.ru/subject/lesson/6071</a>
Итого по разделу		35			
<b>Раздел 3. Правила безопасной жизнедеятельности</b>					
3.1	Здоровый образ жизни школьника	5			РЭШ <a href="https://resh.edu.ru/subject/lesson/6071">https://resh.edu.ru/subject/lesson/6071</a>
3.2	Безопасность в школе и общественном транспорте, безопасность в сети Интернет	9			РЭШ <a href="https://resh.edu.ru/subject/lesson/6071">https://resh.edu.ru/subject/lesson/6071</a>
	Промежуточная аттестация. Контрольная работа		1		
Итого по разделу		14			
Резервное время		0			
ОБЩЕЕ КОЛИЧЕСТВО ЧАСОВ ПО ПРОГРАММЕ		65	3	0	
Итого			68		

#### 4.3. ТЕМАТИЧЕСКОЕ ПЛАНИРОВАНИЕ 3 КЛАСС

№ п/п	Наименование разделов и тем программы	Количество часов			Электронные (цифровые) образовательные ресурсы
		Всего	Контрольные работы	Практические работы	
<b>Раздел 1. Человек и общество</b>					
1.1	Наша родина - Российская Федерация	13	1		Библиотека ЦОК <a href="https://m.edsoo.ru/7f4116e4">https://m.edsoo.ru/7f4116e4</a>
1.2	Семья - коллектив близких. Родных людей.	3			Библиотека ЦОК <a href="https://m.edsoo.ru/7f4116e4">https://m.edsoo.ru/7f4116e4</a>
1.3	Страны и народы мира.	4			Библиотека ЦОК <a href="https://m.edsoo.ru/7f4116e4">https://m.edsoo.ru/7f4116e4</a>
Итого по разделу		20			
<b>Раздел 2. Человек и природа</b>					
2.1	Методы изучения природы. Разнообразие веществ в окружающем мире.	11			Библиотека ЦОК <a href="https://m.edsoo.ru/7f4116e4">https://m.edsoo.ru/7f4116e4</a>
	Контрольная работа за первое полугодие		1		
2.2	Бактерии, грибы и их разнообразие	2			Библиотека ЦОК <a href="https://m.edsoo.ru/7f4116e4">https://m.edsoo.ru/7f4116e4</a>
2.3	Разнообразие растений	8			Библиотека ЦОК <a href="https://m.edsoo.ru/7f4116e4">https://m.edsoo.ru/7f4116e4</a>
2.4	Разнообразие животных	8			Библиотека ЦОК <a href="https://m.edsoo.ru/7f4116e4">https://m.edsoo.ru/7f4116e4</a>
2.5	Природные сообщества	3			Библиотека ЦОК <a href="https://m.edsoo.ru/7f4116e4">https://m.edsoo.ru/7f4116e4</a>
2.6	Человек - часть природы	6			Библиотека ЦОК <a href="https://m.edsoo.ru/7f4116e4">https://m.edsoo.ru/7f4116e4</a>
Итого по разделу		38			
<b>Раздел 3. Правила безопасной жизнедеятельности</b>					
3.1	Здоровый образ жизни	2			Библиотека ЦОК <a href="https://m.edsoo.ru/7f4116e4">https://m.edsoo.ru/7f4116e4</a>

3.2	Правила безопасного поведения пассажира. Безопасность в сети Интернет	5			Библиотека ЦОК <a href="https://m.edsoo.ru/7f4116e4">https://m.edsoo.ru/7f4116e4</a>
	Промежуточная аттестация. Контрольная работа		1		
Итого по разделу		7			
Резервное время		0			
ОБЩЕЕ КОЛИЧЕСТВО ЧАСОВ ПО ПРОГРАММЕ		65	3	0	
Итого			68		



#### 4.4. ТЕМАТИЧЕСКОЕ ПЛАНИРОВАНИЕ 4 КЛАСС

№ п/п	Наименование разделов и тем программы	Количество часов			Электронные (цифровые) образовательные ресурсы
		Всего	Контрольные работы	Практические работы	
<b>Раздел 1. Человек и общество</b>					
1.1	Наша родина - Российская Федерация	9			Библиотека ЦОК <a href="https://m.edsoo.ru/7f412850">https://m.edsoo.ru/7f412850</a>
	Контрольная работа № 1		1		
1.2	История Отечества. «Лента времени» и историческая карта	18			Библиотека ЦОК <a href="https://m.edsoo.ru/7f412850">https://m.edsoo.ru/7f412850</a>
1.3	Человек - творец культурных ценностей. Всемирное культурное наследие	5			Библиотека ЦОК <a href="https://m.edsoo.ru/7f412850">https://m.edsoo.ru/7f412850</a>
	Контрольная работа за первое полугодие		1		
Итого по разделу		32			
<b>Раздел 2. Человек и природа</b>					
2.1	Методы познания окружающей природы. Солнечная система	5			Библиотека ЦОК <a href="https://m.edsoo.ru/7f412850">https://m.edsoo.ru/7f412850</a>
2.2	Формы земной поверхности. Водоемы и их разнообразие	11			Библиотека ЦОК <a href="https://m.edsoo.ru/7f412850">https://m.edsoo.ru/7f412850</a>
2.3	Природные зоны России: общее представление, основные природные зоны	8			Библиотека ЦОК <a href="https://m.edsoo.ru/7f412850">https://m.edsoo.ru/7f412850</a>
2.4	Природные и культурные объекты Всемирного наследия. Экологические проблемы	4			Библиотека ЦОК <a href="https://m.edsoo.ru/7f412850">https://m.edsoo.ru/7f412850</a>
	Промежуточная аттестация. Всероссийская проверочная работа		1		
Итого по разделу		28			
<b>Раздел 3. Правила безопасной жизнедеятельности</b>					
3.1	Здоровый образ жизни: профилактика вредных привычек	1			Библиотека ЦОК <a href="https://m.edsoo.ru/7f412850">https://m.edsoo.ru/7f412850</a>
3.2	Безопасность в городе. Безопасность в сети Интернет	4			Библиотека ЦОК <a href="https://m.edsoo.ru/7f412850">https://m.edsoo.ru/7f412850</a>
Итого по разделу		5			
Резервное время		0			
ОБЩЕЕ КОЛИЧЕСТВО ЧАСОВ ПО ПРОГРАММЕ		65	3	0	
Итого			68		

**5. ПОУРОЧНОЕ ПЛАНИРОВАНИЕ**  
**ВАРИАНТ 1. ПОУРОЧНОЕ ПЛАНИРОВАНИЕ ДЛЯ ПЕДАГОГОВ, ИСПОЛЬЗУЮЩИХ УЧЕБНИК ОКРУЖАЮЩИЙ**  
**МИР, 1-4 КЛАСС, В 2 ЧАСТЯХ, ПЛЕШАКОВ А.А.**  
**5.1. ПОУРОЧНОЕ ПЛАНИРОВАНИЕ 1 КЛАСС**

№ п/п	Тема урока	Количество часов			Дата изучения		Электронные цифровые образовательные ресурсы
		Всего	Из них: Контрольные работы	Практические работы	По плану	По факту	
1	Мы – школьники. Адрес школы.Классный, школьный коллектив.	1			1а- 1б- 1в- 1г- 1д- 1е- 1з- 1и- 1к- 1л-	1а- 1б- 1в- 1г- 1д- 1е- 1з- 1и- 1к- 1л-	РЭШ <a href="https://resh.edu.ru/subject/43/1/">https://resh.edu.ru/subject/43/1/</a>
2	Россия – наша Родина.	1			1а- 1б- 1в- 1г- 1д- 1е- 1з- 1и- 1к- 1л-	1а- 1б- 1в- 1г- 1д- 1е- 1з- 1и- 1к- 1л-	РЭШ <a href="https://resh.edu.ru/subject/lesson/5091/start/118888/">https://resh.edu.ru/subject/lesson/5091/start/118888/</a>
3	Первоначальные сведения о родном крае. Символы России.	1			1а- 1б- 1в- 1г-	1а- 1б- 1в- 1г-	РЭШ <a href="https://resh.edu.ru/subject/lesson/5091/start/118888/">https://resh.edu.ru/subject/lesson/5091/start/118888/</a>

					1д- 1е- 1з- 1и- 1к- 1л-	1д- 1е- 1з- 1и- 1к- 1л-	
4	Москва- столица России.	1			1а- 1б- 1в- 1г- 1д- 1е- 1з- 1и- 1к- 1л-	1а- 1б- 1в- 1г- 1д- 1е- 1з- 1и- 1к- 1л-	РЭШ <a href="https://resh.edu.ru/subject/lesson/5164/start/273959/">https://resh.edu.ru/subject/lesson/5164/start/273959/</a>
5	Народы России.	1			1а- 1б- 1в- 1г- 1д- 1е- 1з- 1и- 1к- 1л-	1а- 1б- 1в- 1г- 1д- 1е- 1з- 1и- 1к- 1л-	РЭШ <a href="https://resh.edu.ru/subject/lesson/5091/start/118888/">https://resh.edu.ru/subject/lesson/5091/start/118888/</a>
6	Стартовая диагностика.	1	1		1а- 1б- 1в- 1г- 1д- 1е- 1з- 1и-	1а- 1б- 1в- 1г- 1д- 1е- 1з- 1и-	РЭШ <a href="https://resh.edu.ru/subject/43/1/">https://resh.edu.ru/subject/43/1/</a>

					1к- 1л-	1к- 1л-	
7	Название своего населенного пункта, региона. Культурные объекты родного края.	1			1а- 1б- 1в- 1г- 1д- 1е- 1з- 1и- 1к- 1л-	1а- 1б- 1в- 1г- 1д- 1е- 1з- 1и- 1к- 1л-	РЭШ <a href="https://resh.edu.ru/subject/43/1/">https://resh.edu.ru/subject/43/1/</a>
8	Отражение в предметах декоративного искусства природных условий жизни и традиций народов РФ	1			1а- 1б- 1в- 1г- 1д- 1е- 1з- 1и- 1к- 1л-	1а- 1б- 1в- 1г- 1д- 1е- 1з- 1и- 1к- 1л-	РЭШ <a href="https://resh.edu.ru/subject/43/1/">https://resh.edu.ru/subject/43/1/</a>
9	Природа-среда обитания человека.	1			1а- 1б- 1в- 1г- 1д- 1е- 1з- 1и- 1к- 1л-	1а- 1б- 1в- 1г- 1д- 1е- 1з- 1и- 1к- 1л-	РЭШ <a href="https://resh.edu.ru/subject/lesson/5127/starter/105672/">https://resh.edu.ru/subject/lesson/5127/starter/105672/</a>

10	Взаимосвязи между человеком и природой.	1			1а- 1б- 1в- 1г- 1д- 1е- 1з- 1и- 1к- 1л-	1а- 1б- 1в- 1г- 1д- 1е- 1з- 1и- 1к- 1л-	РЭШ <a href="https://resh.edu.ru/subject/lesson/5127/start/105672/">https://resh.edu.ru/subject/lesson/5127/start/105672/</a>
11	Дикорастущие и культурные растения .	1			1а- 1б- 1в- 1г- 1д- 1е- 1з- 1и- 1к- 1л-	1а- 1б- 1в- 1г- 1д- 1е- 1з- 1и- 1к- 1л-	РЭШ <a href="https://resh.edu.ru/subject/lesson/3610/start/154046/">https://resh.edu.ru/subject/lesson/3610/start/154046/</a>
12	Явления и объекты неживой природы	1			1а- 1б- 1в- 1г- 1д- 1е- 1з- 1и- 1к- 1л-	1а- 1б- 1в- 1г- 1д- 1е- 1з- 1и- 1к- 1л-	РЭШ <a href="https://resh.edu.ru/subject/lesson/5127/start/105672/">https://resh.edu.ru/subject/lesson/5127/start/105672/</a>
13	Природа и предметы, созданные человеком.	1			1а- 1б- 1в- 1г-	1а- 1б- 1в- 1г-	РЭШ <a href="https://resh.edu.ru/subject/43/1/">https://resh.edu.ru/subject/43/1/</a>

					1д- 1е- 1з- 1и- 1к- 1л-	1д- 1е- 1з- 1и- 1к- 1л-	
14	Растительный мир.	1			1а- 1б- 1в- 1г- 1д- 1е- 1з- 1и- 1к- 1л-	1а- 1б- 1в- 1г- 1д- 1е- 1з- 1и- 1к- 1л-	РЭШ <a href="https://resh.edu.ru/subject/lesson/3610/start/154046/">https://resh.edu.ru/subject/lesson/3610/start/154046/</a>
15	Части растения ( название, краткая характеристика значения для жизни растения)	1			1а- 1б- 1в- 1г- 1д- 1е- 1з- 1и- 1к- 1л-	1а- 1б- 1в- 1г- 1д- 1е- 1з- 1и- 1к- 1л-	РЭШ <a href="https://resh.edu.ru/subject/lesson/3610/start/154046/">https://resh.edu.ru/subject/lesson/3610/start/154046/</a>
16	Комнатные растения, правила содержания и ухода.	1			1а- 1б- 1в- 1г- 1д- 1е- 1з- 1и-	1а- 1б- 1в- 1г- 1д- 1е- 1з- 1и-	РЭШ <a href="https://resh.edu.ru/subject/lesson/3610/start/154046/">https://resh.edu.ru/subject/lesson/3610/start/154046/</a>

					1к- 1л-	1к- 1л-	
17	Как мы ухаживаем за растениями (практическая работа)	1			1а- 1б- 1в- 1г- 1д- 1е- 1з- 1и- 1к- 1л-	1а- 1б- 1в- 1г- 1д- 1е- 1з- 1и- 1к- 1л-	РЭШ <a href="https://resh.edu.ru/subject/43/1/">https://resh.edu.ru/subject/43/1/</a>
18	Растения ближайшего окружения (узнавание,называние, краткое описание).	1			1а- 1б- 1в- 1г- 1д- 1е- 1з- 1и- 1к- 1л-	1а- 1б- 1в- 1г- 1д- 1е- 1з- 1и- 1к- 1л-	РЭШ <a href="https://resh.edu.ru/subject/lesson/4043/start/117455/">https://resh.edu.ru/subject/lesson/4043/start/117455/</a>
19	Лиственные растения	1			1а- 1б- 1в- 1г- 1д- 1е- 1з- 1и- 1к- 1л-	1а- 1б- 1в- 1г- 1д- 1е- 1з- 1и- 1к- 1л-	РЭШ <a href="https://resh.edu.ru/subject/lesson/4043/start/117455/">https://resh.edu.ru/subject/lesson/4043/start/117455/</a>
20	Хвойные растения	1			1а- 1б-	1а- 1б-	РЭШ <a href="https://resh.edu.ru/su">https://resh.edu.ru/su</a>

					1в- 1г- 1д- 1е- 1з- 1и- 1к- 1л-	1в- 1г- 1д- 1е- 1з- 1и- 1к- 1л-	<a href="https://resh.edu.ru/subject/lesson/4043/start/117455/">bject/lesson/4043/start/117455/</a>
21	Мир животных.	1			1а- 1б- 1в- 1г- 1д- 1е- 1з- 1и- 1к- 1л-	1а- 1б- 1в- 1г- 1д- 1е- 1з- 1и- 1к- 1л-	РЭШ <a href="https://resh.edu.ru/subject/lesson/3940/start/154258/">https://resh.edu.ru/subject/lesson/3940/start/154258/</a>
22	Мир животных:насекомые.	1			1а- 1б- 1в- 1г- 1д- 1е- 1з- 1и- 1к- 1л-	1а- 1б- 1в- 1г- 1д- 1е- 1з- 1и- 1к- 1л-	РЭШ <a href="https://resh.edu.ru/subject/lesson/3940/start/154258/">https://resh.edu.ru/subject/lesson/3940/start/154258/</a>
23	Мир животных:морские звери.	1			1а- 1б- 1в- 1г- 1д- 1е-	1а- 1б- 1в- 1г- 1д- 1е-	РЭШ <a href="https://resh.edu.ru/subject/lesson/3940/start/154258/">https://resh.edu.ru/subject/lesson/3940/start/154258/</a>



					1з- 1и- 1к- 1л-	1з- 1и- 1к- 1л-	
24	Мир животных: рыбы пресных и солёных водоёмов.	1			1а- 1б- 1в- 1г- 1д- 1е- 1з- 1и- 1к- 1л-	1а- 1б- 1в- 1г- 1д- 1е- 1з- 1и- 1к- 1л-	РЭШ <a href="https://resh.edu.ru/subject/lesson/3940/start/154258/">https://resh.edu.ru/subject/lesson/3940/start/154258/</a>
25	Мир животных: птицы.	1			1а- 1б- 1в- 1г- 1д- 1е- 1з- 1и- 1к- 1л-	1а- 1б- 1в- 1г- 1д- 1е- 1з- 1и- 1к- 1л-	РЭШ <a href="https://resh.edu.ru/subject/lesson/3940/start/154258/">https://resh.edu.ru/subject/lesson/3940/start/154258/</a>
26	Мир животных :птицы (где живут, чем питаются)	1			1а- 1б- 1в- 1г- 1д- 1е- 1з- 1и- 1к- 1л-	1а- 1б- 1в- 1г- 1д- 1е- 1з- 1и- 1к- 1л-	РЭШ <a href="https://resh.edu.ru/subject/lesson/3940/start/154258/">https://resh.edu.ru/subject/lesson/3940/start/154258/</a>

27	Мир животных: звери .	1			1а- 1б- 1в- 1г- 1д- 1е- 1з- 1и- 1к- 1л-	1а- 1б- 1в- 1г- 1д- 1е- 1з- 1и- 1к- 1л-	РЭШ <a href="https://resh.edu.ru/subject/lesson/3940/start/154258/">https://resh.edu.ru/subject/lesson/3940/start/154258/</a>
28	Мир животных: чем похожи все звери.	1			1а- 1б- 1в- 1г- 1д- 1е- 1з- 1и- 1к- 1л-	1а- 1б- 1в- 1г- 1д- 1е- 1з- 1и- 1к- 1л-	РЭШ <a href="https://resh.edu.ru/subject/lesson/3940/start/154258/">https://resh.edu.ru/subject/lesson/3940/start/154258/</a>
29	Безопасность в сети Интернет в условиях контролируемого доступа в Интернет.	1			1а- 1б- 1в- 1г- 1д- 1е- 1з- 1и- 1к- 1л-	1а- 1б- 1в- 1г- 1д- 1е- 1з- 1и- 1к- 1л-	РЭШ <a href="https://resh.edu.ru/subject/43/1/">https://resh.edu.ru/subject/43/1/</a>
30	Дорога от дома до школы.	1			1а- 1б- 1в- 1г-	1а- 1б- 1в- 1г-	РЭШ <a href="https://resh.edu.ru/subject/lesson/4003/start/291319/">https://resh.edu.ru/subject/lesson/4003/start/291319/</a>

					1д- 1е- 1з- 1и- 1к- 1л-	1д- 1е- 1з- 1и- 1к- 1л-	
31	Правила безопасного поведения пешехода.	1			1а- 1б- 1в- 1г- 1д- 1е- 1з- 1и- 1к- 1л-	1а- 1б- 1в- 1г- 1д- 1е- 1з- 1и- 1к- 1л-	РЭШ <a href="https://resh.edu.ru/subject/43/1/">https://resh.edu.ru/subject/43/1/</a>
32	Родной край – малая Родина.	1			1а- 1б- 1в- 1г- 1д- 1е- 1з- 1и- 1к- 1л-	1а- 1б- 1в- 1г- 1д- 1е- 1з- 1и- 1к- 1л-	РЭШ <a href="https://resh.edu.ru/subject/43/1/">https://resh.edu.ru/subject/43/1/</a>
33	Культурные объекты родного края	1			1а- 1б- 1в- 1г- 1д- 1е- 1з- 1и-	1а- 1б- 1в- 1г- 1д- 1е- 1з- 1и-	РЭШ <a href="https://resh.edu.ru/subject/43/1/">https://resh.edu.ru/subject/43/1/</a>

					1к- 1л-	1к- 1л-	
34	Домашние и дикие животные. Различия в условиях жизни	1			1а- 1б- 1в- 1г- 1д- 1е- 1з- 1и- 1к- 1л-	1а- 1б- 1в- 1г- 1д- 1е- 1з- 1и- 1к- 1л-	РЭШ <a href="https://resh.edu.ru/subject/lesson/3940/start/154258/">https://resh.edu.ru/subject/lesson/3940/start/154258/</a>
35	Повторение изученного по разделу "Человек и общество"	1			1а- 1б- 1в- 1г- 1д- 1е- 1з- 1и- 1к- 1л-	1а- 1б- 1в- 1г- 1д- 1е- 1з- 1и- 1к- 1л-	РЭШ <a href="https://resh.edu.ru/subject/43/1/">https://resh.edu.ru/subject/43/1/</a>
36	Семья.	1			1а- 1б- 1в- 1г- 1д- 1е- 1з- 1и- 1к- 1л-	1а- 1б- 1в- 1г- 1д- 1е- 1з- 1и- 1к- 1л-	РЭШ <a href="https://resh.edu.ru/subject/lesson/3632/start/122820/">https://resh.edu.ru/subject/lesson/3632/start/122820/</a>

37	Бережное отношение к предметам, вещам, уходом за ними.	1			1а- 1б- 1в- 1г- 1д- 1е- 1з- 1и- 1к- 1л-	1а- 1б- 1в- 1г- 1д- 1е- 1з- 1и- 1к- 1л-	РЭШ <a href="https://resh.edu.ru/subject/43/1/">https://resh.edu.ru/subject/43/1/</a>
38	Правила безопасности в быту: пользование бытовыми электроприборами, газовыми плитами.	1			1а- 1б- 1в- 1г- 1д- 1е- 1з- 1и- 1к- 1л-	1а- 1б- 1в- 1г- 1д- 1е- 1з- 1и- 1к- 1л-	РЭШ <a href="https://resh.edu.ru/subject/lesson/3621/sta rt/154656/">https://resh.edu.ru/subject/lesson/3621/sta rt/154656/</a>
39	Наблюдение за погодой своего края.	1			1а- 1б- 1в- 1г- 1д- 1е- 1з- 1и- 1к- 1л-	1а- 1б- 1в- 1г- 1д- 1е- 1з- 1и- 1к- 1л-	РЭШ <a href="https://resh.edu.ru/subject/43/1/">https://resh.edu.ru/subject/43/1/</a>
40	Погода и термометр.	1			1а- 1б- 1в- 1г-	1а- 1б- 1в- 1г-	РЭШ <a href="https://resh.edu.ru/subject/43/1/">https://resh.edu.ru/subject/43/1/</a>

					1д- 1е- 1з- 1и- 1к- 1л-	1д- 1е- 1з- 1и- 1к- 1л-	
41	Практические занятия: определение температуры воздуха по термометру.	1			1а- 1б- 1в- 1г- 1д- 1е- 1з- 1и- 1к- 1л-	1а- 1б- 1в- 1г- 1д- 1е- 1з- 1и- 1к- 1л-	РЭШ <a href="https://resh.edu.ru/subject/43/1/">https://resh.edu.ru/subject/43/1/</a>
42	Откуда в снежках грязь?	1			1а- 1б- 1в- 1г- 1д- 1е- 1з- 1и- 1к- 1л-	1а- 1б- 1в- 1г- 1д- 1е- 1з- 1и- 1к- 1л-	РЭШ <a href="https://resh.edu.ru/subject/43/1/">https://resh.edu.ru/subject/43/1/</a>
43	Как живут растения?	1			1а- 1б- 1в- 1г- 1д- 1е- 1з- 1и-	1а- 1б- 1в- 1г- 1д- 1е- 1з- 1и-	РЭШ <a href="https://resh.edu.ru/subject/lesson/3951/start/105842/">https://resh.edu.ru/subject/lesson/3951/start/105842/</a>

					1к- 1л-	1к- 1л-	
44	Многообразие мира животных. Какие животные живут в нашем регионе?	1			1а- 1б- 1в- 1г- 1д- 1е- 1з- 1и- 1к- 1л-	1а- 1б- 1в- 1г- 1д- 1е- 1з- 1и- 1к- 1л-	РЭШ <a href="https://resh.edu.ru/subject/lesson/3951/start/105842/">https://resh.edu.ru/subject/lesson/3951/start/105842/</a>
45	Сезонные изменения в природе.	1			1а- 1б- 1в- 1г- 1д- 1е- 1з- 1и- 1к- 1л-	1а- 1б- 1в- 1г- 1д- 1е- 1з- 1и- 1к- 1л-	РЭШ <a href="https://resh.edu.ru/subject/43/1/">https://resh.edu.ru/subject/43/1/</a>
46	Откуда берётся и куда девается мусор?	1			1а- 1б- 1в- 1г- 1д- 1е- 1з- 1и- 1к- 1л-	1а- 1б- 1в- 1г- 1д- 1е- 1з- 1и- 1к- 1л-	РЭШ <a href="https://resh.edu.ru/subject/lesson/3963/start/295927/">https://resh.edu.ru/subject/lesson/3963/start/295927/</a>
47	Классный школьный коллектив.Друзья, взаимоотношения между ними. . Совместная	1			1а- 1б-	1а- 1б-	РЭШ <a href="https://resh.edu.ru/su">https://resh.edu.ru/su</a>

	деятельность с одноклассниками.				1в- 1г- 1д- 1е- 1з- 1и- 1к- 1л-	1в- 1г- 1д- 1е- 1з- 1и- 1к- 1л-	<a href="https://resh.edu.ru/subject/lesson/5958/start/104569/">bject/lesson/5958/start/104569/</a>
48	Рабочее место школьника. Режим труда и отдыха.	1			1а- 1б- 1в- 1г- 1д- 1е- 1з- 1и- 1к- 1л-	1а- 1б- 1в- 1г- 1д- 1е- 1з- 1и- 1к- 1л-	РЭШ <a href="https://resh.edu.ru/subject/lesson/5958/start/104569/">https://resh.edu.ru/subject/lesson/5958/start/104569/</a>
49	Времена года: наблюдения за особенностью погоды, жизнью растительного и животного мира зимой	1			1а- 1б- 1в- 1г- 1д- 1е- 1з- 1и- 1к- 1л-	1а- 1б- 1в- 1г- 1д- 1е- 1з- 1и- 1к- 1л-	РЭШ <a href="https://resh.edu.ru/subject/lesson/3919/start/97111/">https://resh.edu.ru/subject/lesson/3919/start/97111/</a>
50	Мир животных. Где живут белые медведи?	1			1а- 1б- 1в- 1г- 1д- 1е-	1а- 1б- 1в- 1г- 1д- 1е-	РЭШ <a href="https://resh.edu.ru/subject/lesson/4001/start/106306/">https://resh.edu.ru/subject/lesson/4001/start/106306/</a>



					1з- 1и- 1к- 1л-	1з- 1и- 1к- 1л-	
51	Мир животных. Где живут слоны?	1			1а- 1б- 1в- 1г- 1д- 1е- 1з- 1и- 1к- 1л-	1а- 1б- 1в- 1г- 1д- 1е- 1з- 1и- 1к- 1л-	РЭШ <a href="https://resh.edu.ru/subject/lesson/4001/start/106306/">https://resh.edu.ru/subject/lesson/4001/start/106306/</a>
52	Мир животных. Перелётные и зимующие птицы.	1			1а- 1б- 1в- 1г- 1д- 1е- 1з- 1и- 1к- 1л-	1а- 1б- 1в- 1г- 1д- 1е- 1з- 1и- 1к- 1л-	РЭШ <a href="https://resh.edu.ru/subject/lesson/4001/start/106306/">https://resh.edu.ru/subject/lesson/4001/start/106306/</a>
53	Ценность и красота рукотворного мира	1			1а- 1б- 1в- 1г- 1д- 1е- 1з- 1и- 1к- 1л-	1а- 1б- 1в- 1г- 1д- 1е- 1з- 1и- 1к- 1л-	РЭШ <a href="https://resh.edu.ru/subject/43/1/">https://resh.edu.ru/subject/43/1/</a>

54	Труд людей родного края	1			1а- 1б- 1в- 1г- 1д- 1е- 1з- 1и- 1к- 1л-	1а- 1б- 1в- 1г- 1д- 1е- 1з- 1и- 1к- 1л-	РЭШ <a href="https://resh.edu.ru/subject/43/1/">https://resh.edu.ru/subject/43/1/</a>
55	Имена и фамилии членов семьи, их профессии.	1			1а- 1б- 1в- 1г- 1д- 1е- 1з- 1и- 1к- 1л-	1а- 1б- 1в- 1г- 1д- 1е- 1з- 1и- 1к- 1л-	РЭШ <a href="https://resh.edu.ru/subject/43/1/">https://resh.edu.ru/subject/43/1/</a>
56	Мир животных. Забота о домашних питомцах.	1			1а- 1б- 1в- 1г- 1д- 1е- 1з- 1и- 1к- 1л-	1а- 1б- 1в- 1г- 1д- 1е- 1з- 1и- 1к- 1л-	РЭШ <a href="https://resh.edu.ru/subject/lesson/3664/start/154781/">https://resh.edu.ru/subject/lesson/3664/start/154781/</a>
57	Прогулки на природе. Правила нравственного поведения в природе	1			1а- 1б- 1в- 1г-	1а- 1б- 1в- 1г-	РЭШ <a href="https://resh.edu.ru/subject/lesson/5539/start/122515/">https://resh.edu.ru/subject/lesson/5539/start/122515/</a>

					1д- 1е- 1з- 1и- 1к- 1л-	1д- 1е- 1з- 1и- 1к- 1л-	
58	Зачем нужна вежливость?	1			1а- 1б- 1в- 1г- 1д- 1е- 1з- 1и- 1к- 1л-	1а- 1б- 1в- 1г- 1д- 1е- 1з- 1и- 1к- 1л-	РЭШ <a href="https://resh.edu.ru/subject/43/1/">https://resh.edu.ru/subject/43/1/</a>
59	Понимание необходимости соблюдения режима дня.	1			1а- 1б- 1в- 1г- 1д- 1е- 1з- 1и- 1к- 1л-	1а- 1б- 1в- 1г- 1д- 1е- 1з- 1и- 1к- 1л-	РЭШ <a href="https://resh.edu.ru/subject/lesson/4002/start/119243/">https://resh.edu.ru/subject/lesson/4002/start/119243/</a>
60	Правила безопасности жизнедеятельности. Правила здорового питания.	1			1а- 1б- 1в- 1г- 1д- 1е- 1з- 1и-	1а- 1б- 1в- 1г- 1д- 1е- 1з- 1и-	РЭШ <a href="https://resh.edu.ru/subject/lesson/4002/start/119243/">https://resh.edu.ru/subject/lesson/4002/start/119243/</a>

					1к- 1л-	1к- 1л-	
61	Правила личной гигиены.	1			1а- 1б- 1в- 1г- 1д- 1е- 1з- 1и- 1к- 1л-	1а- 1б- 1в- 1г- 1д- 1е- 1з- 1и- 1к- 1л-	РЭШ <a href="https://resh.edu.ru/subject/lesson/4002/start/119243/">https://resh.edu.ru/subject/lesson/4002/start/119243/</a>
62	Времена года: наблюдения за особенностью погоды.	1			1а- 1б- 1в- 1г- 1д- 1е- 1з- 1и- 1к- 1л-	1а- 1б- 1в- 1г- 1д- 1е- 1з- 1и- 1к- 1л-	РЭШ <a href="https://resh.edu.ru/subject/lesson/3675/start/97796/">https://resh.edu.ru/subject/lesson/3675/start/97796/</a>
63	Зачем люди осваивают космос?	1			1а- 1б- 1в- 1г- 1д- 1е- 1з- 1и- 1к- 1л-	1а- 1б- 1в- 1г- 1д- 1е- 1з- 1и- 1к- 1л-	РЭШ <a href="https://resh.edu.ru/subject/lesson/6077/start/154831/">https://resh.edu.ru/subject/lesson/6077/start/154831/</a>

64	Взаимосвязи между человеком и природой.	1			1а- 1б- 1в- 1г- 1д- 1е- 1з- 1и- 1к- 1л-	1а- 1б- 1в- 1г- 1д- 1е- 1з- 1и- 1к- 1л-	РЭШ <a href="https://resh.edu.ru/subject/43/1/">https://resh.edu.ru/subject/43/1/</a>
65	Забота о домашних питомцах.	1			1а- 1б- 1в- 1г- 1д- 1е- 1з- 1и- 1к- 1л-	1а- 1б- 1в- 1г- 1д- 1е- 1з- 1и- 1к- 1л-	РЭШ <a href="https://resh.edu.ru/subject/43/1/">https://resh.edu.ru/subject/43/1/</a>
66	Мои домашние питомцы.	1			1а- 1б- 1в- 1г- 1д- 1е- 1з- 1и- 1к- 1л-	1а- 1б- 1в- 1г- 1д- 1е- 1з- 1и- 1к- 1л-	РЭШ <a href="https://resh.edu.ru/subject/lesson/4025/start/122565/">https://resh.edu.ru/subject/lesson/4025/start/122565/</a>
ОБЩЕЕ КОЛИЧЕСТВО ЧАСОВ ПО ПРОГРАММЕ		66	1	0			

## 5.2. ПОУРОЧНОЕ ПЛАНИРОВАНИЕ 2 КЛАСС

№ п/п	Тема урока	Количество часов			Дата изучения		Электронные цифровые образовательные ресурсы
		Всего	Из них: Контрольные работы	Практические работы	По плану	По факту	
1	Наша Родина – Россия, Российская Федерация.	1			2а- 2б- 2в- 2г- 2д- 2е- 2з- 2и- 2к- 2л- 2м-	2а- 2б- 2в- 2г- 2д- 2е- 2з- 2и- 2к- 2л- 2м-	РЭШ <a href="https://resh.edu.ru/subject/lesson/6071/start/154856/">https://resh.edu.ru/subject/lesson/6071/start/154856/</a>
2	Народы России, их традиции, обычаи, праздники.	1			2а- 2б- 2в- 2г- 2д- 2е- 2з- 2и- 2к- 2л- 2м-	2а- 2б- 2в- 2г- 2д- 2е- 2з- 2и- 2к- 2л- 2м-	РЭШ <a href="https://resh.edu.ru/subject/lesson/6071/start/154856/">https://resh.edu.ru/subject/lesson/6071/start/154856/</a>
3	Родной край, его природные и культурные достопримечательности.	1			2а- 2б- 2в- 2г- 2д- 2е-	2а- 2б- 2в- 2г- 2д- 2е-	РЭШ <a href="https://resh.edu.ru/subject/lesson/6071/start/154856/">https://resh.edu.ru/subject/lesson/6071/start/154856/</a>

					2з- 2и- 2к- 2л- 2м-	2з- 2и- 2к- 2л- 2м-	
4	Народы Поволжья и других территорий РФ: традиции, обычаи, праздники. Родной край, город (село)	1			2а- 2б- 2в- 2г- 2д- 2е- 2з- 2и- 2к- 2л- 2м-	2а- 2б- 2в- 2г- 2д- 2е- 2з- 2и- 2к- 2л- 2м-	<a href="https://resh.edu.ru/subject/43/2/">https://resh.edu.ru/subject/43/2/</a>
5	Наш регион, какой он? Культура родного края. Родной край, его культурные достопримечательности	1			2а- 2б- 2в- 2г- 2д- 2е- 2з- 2и- 2к- 2л- 2м-	2а- 2б- 2в- 2г- 2д- 2е- 2з- 2и- 2к- 2л- 2м-	<a href="https://resh.edu.ru/subject/43/2/">https://resh.edu.ru/subject/43/2/</a>
6	Контрольная работа №1.	1	1		2а- 2б- 2в- 2г- 2д- 2е- 2з-	2а- 2б- 2в- 2г- 2д- 2е- 2з-	РЭИИ <a href="https://resh.edu.ru/subject/lesson/5625/start/154922/">https://resh.edu.ru/subject/lesson/5625/start/154922/</a>

					2и- 2к- 2л- 2м-	2и- 2к- 2л- 2м-	
7	Значимые события истории родного края.	1			2а- 2б- 2в- 2г- 2д- 2е- 2з- 2и- 2к- 2л- 2м-	2а- 2б- 2в- 2г- 2д- 2е- 2з- 2и- 2к- 2л- 2м-	РЭШ <a href="https://resh.edu.ru/subject/lesson/4277/start/223522/">https://resh.edu.ru/subject/lesson/4277/start/223522/</a>
8	Чем Земля отличается от других планет.	1			2а- 2б- 2в- 2г- 2д- 2е- 2з- 2и- 2к- 2л- 2м-	2а- 2б- 2в- 2г- 2д- 2е- 2з- 2и- 2к- 2л- 2м-	<a href="https://resh.edu.ru/subject/43/2/">https://resh.edu.ru/subject/43/2/</a>
9	Связи в природе: зависимость изменений в живой природе от изменений в неживой природе. Неживая и живая природа. Явления природы	1			2а- 2б- 2в- 2г- 2д- 2е- 2з- 2и-	2а- 2б- 2в- 2г- 2д- 2е- 2з- 2и-	РЭШ <a href="https://resh.edu.ru/subject/lesson/5531/start/155077/">https://resh.edu.ru/subject/lesson/5531/start/155077/</a>



					2к- 2л- 2м-	2к- 2л- 2м-	
10	Зависимость жизни растений от состояния неживой природы. Жизнь растений осенью и зимой. Годовой ход изменений в жизни растений.	1			2а- 2б- 2в- 2г- 2д- 2е- 2з- 2и- 2к- 2л- 2м-	2а- 2б- 2в- 2г- 2д- 2е- 2з- 2и- 2к- 2л- 2м-	РЭШ <a href="https://resh.edu.ru/subject/43/2/">https://resh.edu.ru/subject/43/2/</a>
11	Годовой ход изменений в жизни животных. Жизнь животных осенью и зимой. Явления природы	1			2а- 2б- 2в- 2г- 2д- 2е- 2з- 2и- 2к- 2л- 2м-	2а- 2б- 2в- 2г- 2д- 2е- 2з- 2и- 2к- 2л- 2м-	РЭШ <a href="https://resh.edu.ru/subject/43/2/">https://resh.edu.ru/subject/43/2/</a>
12	Звёзды и созвездия, наблюдения звёздного неба. Солнечная система: планеты (название, расположение от Солнца, краткая характеристика)	1			2а- 2б- 2в- 2г- 2д- 2е- 2з- 2и- 2к-	2а- 2б- 2в- 2г- 2д- 2е- 2з- 2и- 2к-	РЭШ <a href="https://resh.edu.ru/subject/lesson/3687/start/223584/">https://resh.edu.ru/subject/lesson/3687/start/223584/</a>

					2л- 2м-	2л- 2м-	
13	Почему на Земле есть жизнь? Условия жизни на Земле. Водные богатства Земли	1			2а- 2б- 2в- 2г- 2д- 2е- 2з- 2и- 2к- 2л- 2м-	2а- 2б- 2в- 2г- 2д- 2е- 2з- 2и- 2к- 2л- 2м-	<a href="https://resh.edu.ru/subject/43/2/">РЭШ https://resh.edu.ru/subject/43/2/</a>
14	Деревья, кустарники, травы родного края (узнавание, название, краткое описание). Какие бывают растения	1			2а- 2б- 2в- 2г- 2д- 2е- 2з- 2и- 2к- 2л- 2м-	2а- 2б- 2в- 2г- 2д- 2е- 2з- 2и- 2к- 2л- 2м-	<a href="https://resh.edu.ru/subject/lesson/5533/start/156764/">РЭШ https://resh.edu.ru/subject/lesson/5533/start/156764/</a>
15	Кустарники нашего края: узнавание, название, краткое описание	1			2а- 2б- 2в- 2г- 2д- 2е- 2з- 2и- 2к- 2л-	2а- 2б- 2в- 2г- 2д- 2е- 2з- 2и- 2к- 2л-	<a href="https://resh.edu.ru/subject/43/2/">РЭШ https://resh.edu.ru/subject/43/2/</a>

					2м-	2м-	
16	Травы нашего края: многообразие. Внешний вид, условия жизни (название, краткое описание)	1			2а- 2б- 2в- 2г- 2д- 2е- 2з- 2и- 2к- 2л- 2м-	2а- 2б- 2в- 2г- 2д- 2е- 2з- 2и- 2к- 2л- 2м-	РЭШ <a href="https://resh.edu.ru/subject/43/2/">https://resh.edu.ru/subject/43/2/</a>
17	Деревья лиственные и хвойные. Сравнение лиственных и хвойных деревьев: общее и различия	1			2а- 2б- 2в- 2г- 2д- 2е- 2з- 2и- 2к- 2л- 2м-	2а- 2б- 2в- 2г- 2д- 2е- 2з- 2и- 2к- 2л- 2м-	РЭШ <a href="https://resh.edu.ru/subject/43/2/">https://resh.edu.ru/subject/43/2/</a>
18	Мир животных: земноводные и пресмыкающиеся. Особенности внешнего вида, условия жизни, передвижения, питания: узнавание, название, описание	1			2а- 2б- 2в- 2г- 2д- 2е- 2з- 2и- 2к- 2л- 2м-	2а- 2б- 2в- 2г- 2д- 2е- 2з- 2и- 2к- 2л- 2м-	РЭШ <a href="https://resh.edu.ru/subject/43/2/">https://resh.edu.ru/subject/43/2/</a>

19	Мир животных: рыбы. Особенности внешнего вида, условия жизни, передвижения, питания: узнавание, называние, описание	1			2а- 2б- 2в- 2г- 2д- 2е- 2з- 2и- 2к- 2л- 2м-	2а- 2б- 2в- 2г- 2д- 2е- 2з- 2и- 2к- 2л- 2м-	РЭШ <a href="https://resh.edu.ru/subject/lesson/5533/start/156764/">https://resh.edu.ru/subject/lesson/5533/start/156764/</a>
20	Мир животных: звери (млекопитающие). Особенности внешнего вида, передвижения, питания: узнавание, называние, описание	1			2а- 2б- 2в- 2г- 2д- 2е- 2з- 2и- 2к- 2л- 2м-	2а- 2б- 2в- 2г- 2д- 2е- 2з- 2и- 2к- 2л- 2м-	РЭШ <a href="https://resh.edu.ru/subject/43/2/">https://resh.edu.ru/subject/43/2/</a>
21	Мир животных: птицы. Особенности внешнего вида, передвижения, питания: узнавание, называние, описание	1			2а- 2б- 2в- 2г- 2д- 2е- 2з- 2и- 2к- 2л- 2м-	2а- 2б- 2в- 2г- 2д- 2е- 2з- 2и- 2к- 2л- 2м-	РЭШ <a href="https://resh.edu.ru/subject/lesson/5533/start/156764/">https://resh.edu.ru/subject/lesson/5533/start/156764/</a>

22	Мир животных: насекомые. Особенности внешнего вида, передвижения, питания: узнавание, название, описание	1			2а- 2б- 2в- 2г- 2д- 2е- 2з- 2и- 2к- 2л- 2м-	2а- 2б- 2в- 2г- 2д- 2е- 2з- 2и- 2к- 2л- 2м-	РЭШ <a href="https://resh.edu.ru/subject/lesson/5533/start/156764/">https://resh.edu.ru/subject/lesson/5533/start/156764/</a>
23	Животные и их потомство. Размножение животных. Стадии развития насекомого, земноводных	1			2а- 2б- 2в- 2г- 2д- 2е- 2з- 2и- 2к- 2л- 2м-	2а- 2б- 2в- 2г- 2д- 2е- 2з- 2и- 2к- 2л- 2м-	РЭШ <a href="https://resh.edu.ru/subject/43/2/">https://resh.edu.ru/subject/43/2/</a>
24	Многообразие животных родного края и разных территорий России. Какие бывают животные	1			2а- 2б- 2в- 2г- 2д- 2е- 2з- 2и- 2к- 2л- 2м-	2а- 2б- 2в- 2г- 2д- 2е- 2з- 2и- 2к- 2л- 2м-	РЭШ <a href="https://resh.edu.ru/subject/lesson/5533/start/156764/">https://resh.edu.ru/subject/lesson/5533/start/156764/</a>
25	Растения дикорастущие и культурные: общее и	1			2а-	2а-	РЭШ

	различия				2б- 2в- 2г- 2д- 2е- 2з- 2и- 2к- 2л- 2м-	2б- 2в- 2г- 2д- 2е- 2з- 2и- 2к- 2л- 2м-	<a href="https://resh.edu.ru/subject/lesson/3708/start/223682/">https://resh.edu.ru/subject/lesson/3708/start/223682/</a>
26	Многообразие животных. Дикие и домашние животные	1			2а- 2б- 2в- 2г- 2д- 2е- 2з- 2и- 2к- 2л- 2м-	2а- 2б- 2в- 2г- 2д- 2е- 2з- 2и- 2к- 2л- 2м-	РЭШ <a href="https://resh.edu.ru/subject/lesson/3708/start/">https://resh.edu.ru/subject/lesson/3708/start/</a>
27	Зависимость жизни растений от состояния неживой природы. Жизнь растений весной и летом. Невидимые нити.	1			2а- 2б- 2в- 2г- 2д- 2е- 2з- 2и- 2к- 2л- 2м-	2а- 2б- 2в- 2г- 2д- 2е- 2з- 2и- 2к- 2л- 2м-	<a href="https://resh.edu.ru/subject/43/2/">https://resh.edu.ru/subject/43/2/</a>
28	Контрольная работа за I полугодие.	1	1		2а- 2б-	2а- 2б-	РЭШ <a href="https://resh.edu.ru/sub">https://resh.edu.ru/sub</a>

					2в- 2г- 2д- 2е- 2з- 2и- 2к- 2л- 2м-	2в- 2г- 2д- 2е- 2з- 2и- 2к- 2л- 2м-	<a href="https://resh.edu.ru/subject/lesson/5532/start/156826/">ject/lesson/5532/start/156826/</a>
29	Многообразие растений по месту обитания, внешнему виду. Сравнение растений разных климатических условий. Комнатные растения	1			2а- 2б- 2в- 2г- 2д- 2е- 2з- 2и- 2к- 2л- 2м-	2а- 2б- 2в- 2г- 2д- 2е- 2з- 2и- 2к- 2л- 2м-	РЭИИ <a href="https://resh.edu.ru/subject/lesson/5536/start/156857/">https://resh.edu.ru/subject/lesson/5536/start/156857/</a>
30	Красная книга России. Её значение в сохранении и охране редких растений и животных	1			2а- 2б- 2в- 2г- 2д- 2е- 2з- 2и- 2к- 2л- 2м-	2а- 2б- 2в- 2г- 2д- 2е- 2з- 2и- 2к- 2л- 2м-	РЭИИ <a href="https://resh.edu.ru/subject/lesson/5536/start/156857/">https://resh.edu.ru/subject/lesson/5536/start/156857/</a>
31	Отдельные представители животных Красной книги России (включая представителей животного мира региона): узнавание, называние	1			2а- 2б- 2в-	2а- 2б- 2в-	РЭИИ <a href="https://resh.edu.ru/subject/lesson/5536/start/">https://resh.edu.ru/subject/lesson/5536/start/</a>

	и описание				2г- 2д- 2е- 2з- 2и- 2к- 2л- 2м-	2г- 2д- 2е- 2з- 2и- 2к- 2л- 2м-	<a href="#">156857/</a>
32	Заповедники, природные парки.	1			2а- 2б- 2в- 2г- 2д- 2е- 2з- 2и- 2к- 2л- 2м-	2а- 2б- 2в- 2г- 2д- 2е- 2з- 2и- 2к- 2л- 2м-	<a href="https://resh.edu.ru/subject/43/2/">https://resh.edu.ru/subject/43/2/</a>
33	Заповедники России (Остров Врангеля, Большой Арктический заповедник). Охрана природы	1			2а- 2б- 2в- 2г- 2д- 2е- 2з- 2и- 2к- 2л- 2м-	2а- 2б- 2в- 2г- 2д- 2е- 2з- 2и- 2к- 2л- 2м-	<a href="https://resh.edu.ru/subject/43/2/">https://resh.edu.ru/subject/43/2/</a>
34	Заповедники России. Охрана природы	1			2а- 2б- 2в- 2г-	2а- 2б- 2в- 2г-	<a href="https://resh.edu.ru/subject/43/2/">https://resh.edu.ru/subject/43/2/</a>



					2д- 2е- 2з- 2и- 2к- 2л- 2м-	2д- 2е- 2з- 2и- 2к- 2л- 2м-	
35	Заповедники: значение для охраны природы	1			2а- 2б- 2в- 2г- 2д- 2е- 2з- 2и- 2к- 2л- 2м-	2а- 2б- 2в- 2г- 2д- 2е- 2з- 2и- 2к- 2л- 2м-	<a href="https://resh.edu.ru/subject/43/2/">https://resh.edu.ru/subject/43/2/</a>
36	Какие задачи решают сотрудники заповедника. Правила нравственного поведения на природе.	1			2а- 2б- 2в- 2г- 2д- 2е- 2з- 2и- 2к- 2л- 2м-	2а- 2б- 2в- 2г- 2д- 2е- 2з- 2и- 2к- 2л- 2м-	<a href="https://resh.edu.ru/subject/43/2/">https://resh.edu.ru/subject/43/2/</a>
37	Из чего что сделано	1			2а- 2б- 2в- 2г- 2д-	2а- 2б- 2в- 2г- 2д-	<a href="https://resh.edu.ru/subject/43/2/">https://resh.edu.ru/subject/43/2/</a>

					2е- 2з- 2и- 2к- 2л- 2м-	2е- 2з- 2и- 2к- 2л- 2м-	
38	Как человек познаёт окружающую природу? Особенности разных методов познания окружающего мира	1			2а- 2б- 2в- 2г- 2д- 2е- 2з- 2и- 2к- 2л- 2м-	2а- 2б- 2в- 2г- 2д- 2е- 2з- 2и- 2к- 2л- 2м-	<a href="https://resh.edu.ru/subject/43/2/">https://resh.edu.ru/subject/43/2/</a>
39	Зачем человек трудится? Ценность труда и трудолюбия. Профессии. Все профессии важны	1			2а- 2б- 2в- 2г- 2д- 2е- 2з- 2и- 2к- 2л- 2м-	2а- 2б- 2в- 2г- 2д- 2е- 2з- 2и- 2к- 2л- 2м-	РЭШ <a href="https://resh.edu.ru/subject/lesson/3719/start/156980/">https://resh.edu.ru/subject/lesson/3719/start/156980/</a>
40	Мир профессий жителей нашего региона	1			2а- 2б- 2в- 2г- 2д- 2е-	2а- 2б- 2в- 2г- 2д- 2е-	РЭШ <a href="https://resh.edu.ru/subject/lesson/3719/start/">https://resh.edu.ru/subject/lesson/3719/start/</a>

					2з- 2и- 2к- 2л- 2м-	2з- 2и- 2к- 2л- 2м-	
41	"Человек и природа"	1			2а- 2б- 2в- 2г- 2д- 2е- 2з- 2и- 2к- 2л- 2м-	2а- 2б- 2в- 2г- 2д- 2е- 2з- 2и- 2к- 2л- 2м-	<a href="https://resh.edu.ru/subject/43/2/">https://resh.edu.ru/subject/43/2/</a>
42	Здоровый образ жизни. Режим дня: чередование сна, учебных занятий, двигательной активности. Если хочешь быть здоров.	1			2а- 2б- 2в- 2г- 2д- 2е- 2з- 2и- 2к- 2л- 2м-	2а- 2б- 2в- 2г- 2д- 2е- 2з- 2и- 2к- 2л- 2м-	РЭШ <a href="https://resh.edu.ru/subject/lesson/4275/start/">https://resh.edu.ru/subject/lesson/4275/start/</a>
43	Рациональное питание: количество приёмов пищи и рацион питания. Витамины и здоровье ребёнка	1			2а- 2б- 2в- 2г- 2д- 2е- 2з-	2а- 2б- 2в- 2г- 2д- 2е- 2з-	<a href="https://resh.edu.ru/subject/43/2/">https://resh.edu.ru/subject/43/2/</a>

					2и- 2к- 2л- 2м-	2и- 2к- 2л- 2м-	
44	Физическая культура, закаливание, игры на воздухе как условие сохранения и укрепления здоровья.	1			2а- 2б- 2в- 2г- 2д- 2е- 2з- 2и- 2к- 2л- 2м-	2а- 2б- 2в- 2г- 2д- 2е- 2з- 2и- 2к- 2л- 2м-	<a href="https://resh.edu.ru/subject/43/2/">https://resh.edu.ru/subject/43/2/</a>
45	Правила безопасного поведения пассажира наземного транспорта.	1			2а- 2б- 2в- 2г- 2д- 2е- 2з- 2и- 2к- 2л- 2м-	2а- 2б- 2в- 2г- 2д- 2е- 2з- 2и- 2к- 2л- 2м-	РЭШ <a href="https://resh.edu.ru/subject/43/2/">https://resh.edu.ru/subject/43/2/</a>
46	Правила безопасного поведения в быту. Безопасное пользование электроприборами, газовой плитой. Безопасность при разогреве пищи. Номера телефонов экстренной помощи. Домашние опасности	1			2а- 2б- 2в- 2г- 2д- 2е- 2з- 2и-	2а- 2б- 2в- 2г- 2д- 2е- 2з- 2и-	РЭШ <a href="https://resh.edu.ru/subject/lesson/3729/start/157229/">https://resh.edu.ru/subject/lesson/3729/start/157229/</a>

					2к- 2л- 2м-	2к- 2л- 2м-	
47	Безопасное поведение на прогулках: правила поведения на игровых площадках; езда на велосипедах (санках, самокатах) и качелях. На воде и в лесу. Опасные незнакомцы	1			2а- 2б- 2в- 2г- 2д- 2е- 2з- 2и- 2к- 2л- 2м-	2а- 2б- 2в- 2г- 2д- 2е- 2з- 2и- 2к- 2л- 2м-	РЭШ <a href="https://resh.edu.ru/subject/43/2/">https://resh.edu.ru/subject/43/2/</a>
48	Подробнее о лесных опасностях	1			2а- 2б- 2в- 2г- 2д- 2е- 2з- 2и- 2к- 2л- 2м-	2а- 2б- 2в- 2г- 2д- 2е- 2з- 2и- 2к- 2л- 2м-	РЭШ <a href="https://resh.edu.ru/subject/lesson/5534/start/">https://resh.edu.ru/subject/lesson/5534/start/</a>
49	Семейные ценности и традиции. Труд, досуг, занятия членов семьи. Наша дружная семья	1			2а- 2б- 2в- 2г- 2д- 2е- 2з- 2и-	2а- 2б- 2в- 2г- 2д- 2е- 2з- 2и-	РЭШ <a href="https://resh.edu.ru/subject/lesson/5564/start/">https://resh.edu.ru/subject/lesson/5564/start/</a>

					2к- 2л- 2м-	2к- 2л- 2м-	
50	Родословная. Родословное древо, история семьи. Предшествующие поколения	1			2а- 2б- 2в- 2г- 2д- 2е- 2з- 2и- 2к- 2л- 2м-	2а- 2б- 2в- 2г- 2д- 2е- 2з- 2и- 2к- 2л- 2м-	РЭШ <a href="https://resh.edu.ru/subject/lesson/5564/start/">https://resh.edu.ru/subject/lesson/5564/start/</a>
51	Главные правила взаимоотношений членов общества: доброта, справедливость, честность, уважение к чужому мнению	1			2а- 2б- 2в- 2г- 2д- 2е- 2з- 2и- 2к- 2л- 2м-	2а- 2б- 2в- 2г- 2д- 2е- 2з- 2и- 2к- 2л- 2м-	РЭШ <a href="https://resh.edu.ru/subject/43/2/">https://resh.edu.ru/subject/43/2/</a>
52	Правила безопасности жизнедеятельности. Правила безопасности в школе: маршрут до школы, поведение на занятиях, переменах, при приеме пищи; на пришкольной территории	1			2а- 2б- 2в- 2г- 2д- 2е- 2з- 2и- 2к-	2а- 2б- 2в- 2г- 2д- 2е- 2з- 2и- 2к-	РЭШ <a href="https://resh.edu.ru/subject/lesson/5963/start/157361/">https://resh.edu.ru/subject/lesson/5963/start/157361/</a>

					2Л- 2М-	2Л- 2М-	
53	Правила культурного поведения в общественных местах. Что такое этикет.	1			2а- 2б- 2в- 2г- 2д- 2е- 2з- 2и- 2к- 2л- 2м-	2а- 2б- 2в- 2г- 2д- 2е- 2з- 2и- 2к- 2л- 2м-	<a href="https://resh.edu.ru/subject/43/2/">https://resh.edu.ru/subject/43/2/</a>
54	Безопасность в информационно-коммуникационной сети Интернет в условиях контролируемого доступа в информационно-коммуникационную сеть Интернет.	1			2а- 2б- 2в- 2г- 2д- 2е- 2з- 2и- 2к- 2л- 2м-	2а- 2б- 2в- 2г- 2д- 2е- 2з- 2и- 2к- 2л- 2м-	РЭШ <a href="https://resh.edu.ru/subject/43/2/">https://resh.edu.ru/subject/43/2/</a>
55	Правила поведения при пользовании компьютером: посадка, время отдыха, обязательность отдыха и другие	1			2а- 2б- 2в- 2г- 2д- 2е- 2з- 2и- 2к-	2а- 2б- 2в- 2г- 2д- 2е- 2з- 2и- 2к-	РЭШ <a href="https://resh.edu.ru/subject/43/2/">https://resh.edu.ru/subject/43/2/</a>

					2Л- 2М-	2Л- 2М-	
56	Знаки безопасности на общественном транспорте	1			2а- 2б- 2в- 2г- 2д- 2е- 2з- 2и- 2к- 2л- 2м-	2а- 2б- 2в- 2г- 2д- 2е- 2з- 2и- 2к- 2л- 2м-	РЭШ <a href="https://resh.edu.ru/subject/43/2/">https://resh.edu.ru/subject/43/2/</a>
57	Правила безопасного поведения пассажира метро. Знаки безопасности в метро	1			2а- 2б- 2в- 2г- 2д- 2е- 2з- 2и- 2к- 2л- 2м-	2а- 2б- 2в- 2г- 2д- 2е- 2з- 2и- 2к- 2л- 2м-	РЭШ <a href="https://resh.edu.ru/subject/43/2/">https://resh.edu.ru/subject/43/2/</a>
58	Ориентирование на местности по местным природным признакам, Солнцу. Компас, устройство; ориентирование с помощью компаса.	1			2а- 2б- 2в- 2г- 2д- 2е- 2з- 2и- 2к- 2л-	2а- 2б- 2в- 2г- 2д- 2е- 2з- 2и- 2к- 2л-	РЭШ <a href="https://resh.edu.ru/subject/43/2/">https://resh.edu.ru/subject/43/2/</a>



					2М-	2М-	
59	Модели Земли - глобус, карта, план.	1			2а- 2б- 2в- 2г- 2д- 2е- 2з- 2и- 2к- 2л- 2м-	2а- 2б- 2в- 2г- 2д- 2е- 2з- 2и- 2к- 2л- 2м-	РЭШ <a href="https://resh.edu.ru/subject/43/2/">https://resh.edu.ru/subject/43/2/</a>
60	Промежуточная аттестация. Контрольная работа.	1	1		2а- 2б- 2в- 2г- 2д- 2е- 2з- 2и- 2к- 2л- 2м-	2а- 2б- 2в- 2г- 2д- 2е- 2з- 2и- 2к- 2л- 2м-	РЭШ <a href="https://resh.edu.ru/subject/43/2/">https://resh.edu.ru/subject/43/2/</a>
61	Формы земной поверхности	1			2а- 2б- 2в- 2г- 2д- 2е- 2з- 2и- 2к-	2а- 2б- 2в- 2г- 2д- 2е- 2з- 2и- 2к-	РЭШ <a href="https://resh.edu.ru/subject/43/2/">https://resh.edu.ru/subject/43/2/</a>

					2Л- 2М-	2Л- 2М-	
62	Годовой ход изменений в жизни животных. Жизнь животных весной и летом. Явления природы. В гости к весне. Впереди лето	1			2а- 2б- 2в- 2г- 2д- 2е- 2з- 2и- 2к- 2л- 2м-	2а- 2б- 2в- 2г- 2д- 2е- 2з- 2и- 2к- 2л- 2м-	РЭШ <a href="https://resh.edu.ru/subject/43/2/">https://resh.edu.ru/subject/43/2/</a>
63	Карта мира. Материки и океаны.	1			2а- 2б- 2в- 2г- 2д- 2е- 2з- 2и- 2к- 2л- 2м-	2а- 2б- 2в- 2г- 2д- 2е- 2з- 2и- 2к- 2л- 2м-	РЭШ <a href="https://resh.edu.ru/subject/43/2/">https://resh.edu.ru/subject/43/2/</a>
64	Москва – столица России. Герб Москвы	1			2а- 2б- 2в- 2г- 2д- 2е- 2з- 2и- 2к-	2а- 2б- 2в- 2г- 2д- 2е- 2з- 2и- 2к-	РЭШ <a href="https://resh.edu.ru/subject/lesson/3739/start/157640/">https://resh.edu.ru/subject/lesson/3739/start/157640/</a>

					2л- 2м-	2л- 2м-	
65	Москва – столица России. Святыни Москвы – святыни России: Кремль, Красная площадь, Большой театр и др. Путешествие по Москве	1			2а- 2б- 2в- 2г- 2д- 2е- 2з- 2и- 2к- 2л- 2м-	2а- 2б- 2в- 2г- 2д- 2е- 2з- 2и- 2к- 2л- 2м-	РЭШ <a href="https://resh.edu.ru/subject/lesson/3739/start/157640/">https://resh.edu.ru/subject/lesson/3739/start/157640/</a>
66	Характеристика отдельных исторических событий, связанных с Москвой (основание Москвы, строительство Кремля и др.).	1			2а- 2б- 2в- 2г- 2д- 2е- 2з- 2и- 2к- 2л- 2м-	2а- 2б- 2в- 2г- 2д- 2е- 2з- 2и- 2к- 2л- 2м-	РЭШ <a href="https://resh.edu.ru/subject/lesson/3739/start/157640/">https://resh.edu.ru/subject/lesson/3739/start/157640/</a>
67	Санкт-Петербург – северная столица. Достопримечательности города	1			2а- 2б- 2в- 2г- 2д- 2е- 2з- 2и- 2к- 2л-	2а- 2б- 2в- 2г- 2д- 2е- 2з- 2и- 2к- 2л-	РЭШ <a href="https://resh.edu.ru/subject/lesson/3739/start/157640/">https://resh.edu.ru/subject/lesson/3739/start/157640/</a>

					2М-	2М-	
68	Древние кремлёвские города: Нижний Новгород, Псков, Смоленск. Города России	1			2а- 2б- 2в- 2г- 2д- 2е- 2з- 2и- 2к- 2л- 2м-	2а- 2б- 2в- 2г- 2д- 2е- 2з- 2и- 2к- 2л- 2м-	РЭШ <a href="https://resh.edu.ru/subject/43/2/">https://resh.edu.ru/subject/43/2/</a>
ОБЩЕЕ КОЛИЧЕСТВО ЧАСОВ ПО ПРОГРАММЕ		68	3	0			

### 5.3. ПОУРОЧНОЕ ПЛАНИРОВАНИЕ 3 КЛАСС

№ п/п	Тема урока	Количество часов			Дата изучения		Электронные цифровые образовательные ресурсы
		Всего	Из них: Контрольные работы	Практические работы	По плану	По факту	
1	Безопасная информационная среда	1			3а- 3б- 3в- 3г- 3д- 3е- 3з- 3и-	3а- 3б- 3в- 3г- 3д- 3е- 3з- 3и-	РЭШ <a href="https://resh.edu.ru/subject/43/">https://resh.edu.ru/subject/43/</a>
2	Методы изучения природы: наблюдения, сравнения, измерения, опыты и эксперименты. Материки и океаны, части света: картины природы	1			3а- 3б- 3в- 3г- 3д- 3е- 3з- 3и-	3а- 3б- 3в- 3г- 3д- 3е- 3з- 3и-	Библиотека ЦОК <a href="https://m.edsoo.ru/f840c162">https://m.edsoo.ru/f840c162</a>
3	Что такое общество? Общество как совокупность людей, которые объединены общей культурой и связаны друг с другом совместной деятельностью во имя общей цели. Уникальные памятники культуры России, родного края.	1			3а- 3б- 3в- 3г- 3д- 3е- 3з- 3и-	3а- 3б- 3в- 3г- 3д- 3е- 3з- 3и-	Библиотека ЦОК <a href="https://m.edsoo.ru/f84123aa">https://m.edsoo.ru/f84123aa</a>

4	Наша Родина - Российская Федерация Государственная символика РФ. Уважение к государственным символам России. Государственная символика Российской Федерации и своего региона.	1			3а- 3б- 3в- 3г- 3д- 3е- 3з- 3и-	3а- 3б- 3в- 3г- 3д- 3е- 3з- 3и-	РЭШ <a href="https://resh.edu.ru/subject/43/">https://resh.edu.ru/subject/43/</a>
5	Культура, традиции народов России. Уважение к культуре, традициям, истории разных народов и своего народа. Уважение к культуре, традициям своего народа и других народов, государственным символам России.	1			3а- 3б- 3в- 3г- 3д- 3е- 3з- 3и-	3а- 3б- 3в- 3г- 3д- 3е- 3з- 3и-	Библиотека ЦОК <a href="https://m.edsoo.ru/f841330e">https://m.edsoo.ru/f841330e</a>
6	Контрольная работа № 1.	1	1		3а- 3б- 3в- 3г- 3д- 3е- 3з- 3и-	3а- 3б- 3в- 3г- 3д- 3е- 3з- 3и-	РЭШ <a href="https://resh.edu.ru/subject/43/">https://resh.edu.ru/subject/43/</a>
7	Родной край – малая родина. Российская Федерация. Правила нравственного поведения в социуме. Внимание, уважительное отношение к людям с ограниченными возможностями здоровья, забота о них.	1			3а- 3б- 3в- 3г- 3д- 3е-	3а- 3б- 3в- 3г- 3д- 3е-	РЭШ <a href="https://resh.edu.ru/subject/43/">https://resh.edu.ru/subject/43/</a>

					Зз- Зи-	Зз- Зи-	
8	Труд жителей региона. Профессии, связанные с трудом в учреждениях образования и культуры. Значение труда в жизни человека и общества. Трудолюбие как общественно значимая ценность в культуре народов России. Особенности труда людей родного края, их профессии.	1			За- Зб- Зв- Зг- Зд- Зе- Зз- Зи-	За- Зб- Зв- Зг- Зд- Зе- Зз- Зи-	РЭШ <a href="https://resh.edu.ru/subject/43/">https://resh.edu.ru/subject/43/</a>
9	Природные сообщества родного края – два-три примера на основе наблюдения	1			За- Зб- Зв- Зг- Зд- Зе- Зз- Зи-	За- Зб- Зв- Зг- Зд- Зе- Зз- Зи-	РЭШ <a href="https://resh.edu.ru/subject/43/">https://resh.edu.ru/subject/43/</a>
10	Бактерии – мельчайшие одноклеточные живые существа. Первоначальные представления о бактериях.	1			За- Зб- Зв- Зг- Зд- Зе- Зз- Зи-	За- Зб- Зв- Зг- Зд- Зе- Зз- Зи-	Библиотека ЦОК <a href="https://m.edsoo.ru/f840f9fc">https://m.edsoo.ru/f840f9fc</a>
11	Естественные природные сообщества: лес, луг, водоём	1			За- Зб- Зв- Зг-	За- Зб- Зв- Зг-	Библиотека ЦОК <a href="https://m.edsoo.ru/f840ff74">https://m.edsoo.ru/f840ff74</a>

					Зд- Зе- Зз- Зи-	Зд- Зе- Зз- Зи-	
12	Искусственные природные сообщества, созданные человеком - пруд, поле, парк, огород	1			За- Зб- Зв- Зг- Зд- Зе- Зз- Зи-	За- Зб- Зв- Зг- Зд- Зе- Зз- Зи-	РЭШ <a href="https://resh.edu.ru/subject/43/">https://resh.edu.ru/subject/43/</a>
13	Разнообразие веществ в природе. Примеры веществ (соль, сахар, вода, природный газ): узнавание, название, краткая характеристика	1			За- Зб- Зв- Зг- Зд- Зе- Зз- Зи-	За- Зб- Зв- Зг- Зд- Зе- Зз- Зи-	Библиотека ЦОК <a href="https://m.edsoo.ru/f840c392">https://m.edsoo.ru/f840c392</a>
14	Условия, необходимые для жизни животных: воздух, вода, тепло, пища (среда обитания) – обобщение на основе результатов наблюдений и работы с информацией	1			За- Зб- Зв- Зг- Зд- Зе- Зз- Зи-	За- Зб- Зв- Зг- Зд- Зе- Зз- Зи-	РЭШ <a href="https://resh.edu.ru/subject/43/">https://resh.edu.ru/subject/43/</a>
15	Твёрдые вещества, жидкости, газы. Определение свойств твердых веществ, жидкостей и газов. Вещество. Разнообразие веществ в окружающем	1			За- Зб-	За- Зб-	Библиотека ЦОК <a href="https://m.edsoo.ru/f840c7ca">https://m.edsoo.ru/f840c7ca</a>



	мире. Примеры веществ: соль, сахар, вода, природный газ. Твёрдые тела, жидкости, газы. Простейшие практические работы с веществами, жидкостями, газами.				Зв- Зг- Зд- Зе- Зз- Зи-	Зв- Зг- Зд- Зе- Зз- Зи-	
16	Воздух как смесь газов. Значение воздуха для жизни флоры, фауны, человека. Охрана воздуха. Воздух – смесь газов. Свойства воздуха. Значение воздуха для растений, животных, человека	1			За- Зб- Зв- Зг- Зд- Зе- Зз- Зи-	За- Зб- Зв- Зг- Зд- Зе- Зз- Зи-	Библиотека ЦОК <a href="https://m.edsoo.ru/f840d328">https://m.edsoo.ru/f840d328</a>
17	Вода как вещество. Определение свойств воды в ходе практической работы. Вода. Свойства воды.	1			За- Зб- Зв- Зг- Зд- Зе- Зз- Зи-	За- Зб- Зв- Зг- Зд- Зе- Зз- Зи-	Библиотека ЦОК <a href="https://m.edsoo.ru/f840cb62">https://m.edsoo.ru/f840cb62</a>
18	Распространение воды в природе: водоёмы, реки. Круговорот воды в природе. Состояния воды, её распространение в природе. Охрана воздуха, воды.	1			За- Зб- Зв- Зг- Зд- Зе- Зз- Зи-	За- Зб- Зв- Зг- Зд- Зе- Зз- Зи-	Библиотека ЦОК <a href="https://m.edsoo.ru/f840ce78">https://m.edsoo.ru/f840ce78</a>

19	Значение воды для жизни живых организмов и хозяйственной деятельности людей. Охрана воды	1			3а- 3б- 3в- 3г- 3д- 3е- 3з- 3и-	3а- 3б- 3в- 3г- 3д- 3е- 3з- 3и-	Библиотека ЦОК <a href="https://m.edsoo.ru/f840d03a">https://m.edsoo.ru/f840d03a</a>
20	Почва, её состав. Значение для живой природы. Почва, её состав, значение для живой природы и хозяйственной жизни человека.	1			3а- 3б- 3в- 3г- 3д- 3е- 3з- 3и-	3а- 3б- 3в- 3г- 3д- 3е- 3з- 3и-	Библиотека ЦОК <a href="https://m.edsoo.ru/f840da26">https://m.edsoo.ru/f840da26</a>
21	Разнообразие растений: зависимость внешнего вида от условий и места обитания. Зависимость жизненного цикла организмов от условий окружающей среды.	1			3а- 3б- 3в- 3г- 3д- 3е- 3з- 3и-	3а- 3б- 3в- 3г- 3д- 3е- 3з- 3и-	Библиотека ЦОК <a href="https://m.edsoo.ru/f840df26">https://m.edsoo.ru/f840df26</a>
22	Растения родного края: названия и краткая характеристика (на основе наблюдения) Охрана растений.	1			3а- 3б- 3в- 3г- 3д- 3е- 3з-	3а- 3б- 3в- 3г- 3д- 3е- 3з-	Библиотека ЦОК <a href="https://m.edsoo.ru/f840e0de">https://m.edsoo.ru/f840e0de</a>

					3и-	3и-	
23	Растение как живой организм. Особенности питания и дыхания растений. Роль растений в природе и жизни людей, бережное отношение человека к растениям. Условия, необходимые для жизни растения (свет, тепло, воздух, вода). Наблюдение роста растений, фиксация изменений.	1			3а- 3б- 3в- 3г- 3д- 3е- 3з- 3и-	3а- 3б- 3в- 3г- 3д- 3е- 3з- 3и-	Библиотека ЦОК <a href="https://m.edsoo.ru/f840e282">https://m.edsoo.ru/f840e282</a>
24	Как растения размножаются? Размножение и развитие растений.	1			3а- 3б- 3в- 3г- 3д- 3е- 3з- 3и-	3а- 3б- 3в- 3г- 3д- 3е- 3з- 3и-	Библиотека ЦОК <a href="https://m.edsoo.ru/f840e41c">https://m.edsoo.ru/f840e41c</a>
25	Развитие растения от семени до семени (по результатам практических работ)	1			3а- 3б- 3в- 3г- 3д- 3е- 3з- 3и-	3а- 3б- 3в- 3г- 3д- 3е- 3з- 3и-	Библиотека ЦОК <a href="https://m.edsoo.ru/f840e6ab">https://m.edsoo.ru/f840e6ab</a>
26	Условия роста и развития растения (по результатам наблюдений). Бережное отношение человека к растениям	1			3а- 3б- 3в- 3г- 3д-	3а- 3б- 3в- 3г- 3д-	Библиотека ЦОК <a href="https://m.edsoo.ru/f840e85e">https://m.edsoo.ru/f840e85e</a>

					Зе- Зз- Зи-	Зе- Зз- Зи-	
27	Контрольная работа за I полугодие.	1	1		За- Зб- Зв- Зг- Зд- Зе- Зз- Зи-	За- Зб- Зв- Зг- Зд- Зе- Зз- Зи-	Библиотека ЦОК <a href="https://m.edsoo.ru/f840ea16">https://m.edsoo.ru/f840ea16</a>
28	Жизнь животных в разные времена года. Разнообразие животных. Зависимость жизненного цикла организмов от условий окружающей среды.	1			За- Зб- Зв- Зг- Зд- Зе- Зз- Зи-	За- Зб- Зв- Зг- Зд- Зе- Зз- Зи-	Библиотека ЦОК <a href="https://m.edsoo.ru/f840ea16">https://m.edsoo.ru/f840ea16</a>
29	Особенности питания животных. Цепи питания	1			За- Зб- Зв- Зг- Зд- Зе- Зз- Зи-	За- Зб- Зв- Зг- Зд- Зе- Зз- Зи-	Библиотека ЦОК <a href="https://m.edsoo.ru/f840ebe2">https://m.edsoo.ru/f840ebe2</a>
30	Размножение и развитие рыб, птиц, зверей. Размножение и развитие животных (рыбы, птицы, звери).	1			За- Зб- Зв-	За- Зб- Зв-	РЭШ <a href="https://resh.edu.ru/subject/43/">https://resh.edu.ru/subject/43/</a>

					Зг- Зд- Зе- Зз- Зи-	Зг- Зд- Зе- Зз- Зи-	
31	Роль животных в природе и жизни людей Условия, необходимые для жизни животных (воздух, вода, тепло, пища).	1			За- Зб- Зв- Зг- Зд- Зе- Зз- Зи-	За- Зб- Зв- Зг- Зд- Зе- Зз- Зи-	Библиотека ЦОК <a href="https://m.edsoo.ru/f840ed90">https://m.edsoo.ru/f840ed90</a>
32	Бережное отношение к животным – нравственная ценность людей. Охрана животного мира в России. Роль животных в природе и жизни людей, бережное отношение человека к животным. Охрана животных.	1			За- Зб- Зв- Зг- Зд- Зе- Зз- Зи-	За- Зб- Зв- Зг- Зд- Зе- Зз- Зи-	Библиотека ЦОК <a href="https://m.edsoo.ru/f840ef2a">https://m.edsoo.ru/f840ef2a</a>
33	Животные родного края: узнавание, называние, краткая характеристика. Животные родного края, их названия, краткая характеристика на основе наблюдений.	1			За- Зб- Зв- Зг- Зд- Зе- Зз- Зи-	За- Зб- Зв- Зг- Зд- Зе- Зз- Зи-	Библиотека ЦОК <a href="https://m.edsoo.ru/f840fde4">https://m.edsoo.ru/f840fde4</a>
34	Разнообразие грибов: узнавание, называние, описание. Грибы: строение шляпочных грибов.	1			За-	За-	Библиотека ЦОК <a href="https://m.edsoo.ru/f840f2">https://m.edsoo.ru/f840f2</a>

	Грибы съедобные и несъедобные.				Зб- Зв- Зг- Зд- Зе- Зз- Зи-	Зб- Зв- Зг- Зд- Зе- Зз- Зи-	<a href="#">40</a>
35	Общее представление о строении организма человека. Температура тела, частота пульса как показатели здоровья человека. Измерение температуры тела человека, частоты пульса.	1			За- Зб- Зв- Зг- Зд- Зе- Зз- Зи-	За- Зб- Зв- Зг- Зд- Зе- Зз- Зи-	Библиотека ЦОК <a href="https://m.edsoo.ru/f84104ba">https://m.edsoo.ru/f84104ba</a>
36	Органы чувств их роль в жизни человека	1			За- Зб- Зв- Зг- Зд- Зе- Зз- Зи-	За- Зб- Зв- Зг- Зд- Зе- Зз- Зи-	Библиотека ЦОК <a href="https://m.edsoo.ru/f8410f78">https://m.edsoo.ru/f8410f78</a>
37	Опорно-двигательная система и её роль в жизни человека	1			За- Зб- Зв- Зг- Зд- Зе- Зз- Зи-	За- Зб- Зв- Зг- Зд- Зе- Зз- Зи-	Библиотека ЦОК <a href="https://m.edsoo.ru/f84116cb">https://m.edsoo.ru/f84116cb</a>

38	Пищеварительная система и её роль в жизни человека	1			3а- 3б- 3в- 3г- 3д- 3е- 3з- 3и-	3а- 3б- 3в- 3г- 3д- 3е- 3з- 3и-	Библиотека ЦОК <a href="https://m.edsoo.ru/f8410dd4">https://m.edsoo.ru/f8410dd4</a>
39	Дыхательная система и её роль в жизни человека	1			3а- 3б- 3в- 3г- 3д- 3е- 3з- 3и-	3а- 3б- 3в- 3г- 3д- 3е- 3з- 3и-	Библиотека ЦОК <a href="https://m.edsoo.ru/f8410aa0">https://m.edsoo.ru/f8410aa0</a>
40	Кровеносная и нервная система и их роль в жизни человека	1			3а- 3б- 3в- 3г- 3д- 3е- 3з- 3и-	3а- 3б- 3в- 3г- 3д- 3е- 3з- 3и-	Библиотека ЦОК <a href="https://m.edsoo.ru/f8410654">https://m.edsoo.ru/f8410654</a>
41	Профилактика заболеваний. Роль закаливания для здоровья растущего организма. Здоровый образ жизни: двигательная активность (утренняя зарядка, динамические паузы), закаливание и профилактика заболеваний. Забота о здоровье и безопасности окружающих людей.	1			3а- 3б- 3в- 3г- 3д- 3е-	3а- 3б- 3в- 3г- 3д- 3е-	Библиотека ЦОК <a href="https://m.edsoo.ru/f8410c3a">https://m.edsoo.ru/f8410c3a</a>

					Зз- Зи-	Зз- Зи-	
42	Роль двигательной активности: утренней гимнастики, динамических пауз	1			За- Зб- Зв- Зг- Зд- Зе- Зз- Зи-	За- Зб- Зв- Зг- Зд- Зе- Зз- Зи-	Библиотека ЦОК <a href="https://m.edsoo.ru/f8410910">https://m.edsoo.ru/f8410910</a>
43	"Человек - часть природы. Строение тела человека". Общее представление о строении тела человека. Системы органов (опорно-двигательная, пищеварительная, дыхательная, кровеносная, нервная, органы чувств), их роль в жизнедеятельности организма.	1			За- Зб- Зв- Зг- Зд- Зе- Зз- Зи-	За- Зб- Зв- Зг- Зд- Зе- Зз- Зи-	РЭШ <a href="https://resh.edu.ru/subject/43/">https://resh.edu.ru/subject/43/</a>
44	Знаки безопасности во дворе жилого дома. Безопасность в доме. Безопасность во дворе жилого дома (правила перемещения внутри двора и пересечения дворовой проезжей части, безопасные зоны электрических, газовых, тепловых подстанций и других опасных объектов инженерной инфраструктуры жилого дома, предупреждающие знаки безопасности).	1			За- Зб- Зв- Зг- Зд- Зе- Зз- Зи-	За- Зб- Зв- Зг- Зд- Зе- Зз- Зи-	Библиотека ЦОК <a href="https://m.edsoo.ru/f8411f90">https://m.edsoo.ru/f8411f90</a>
45	Безопасное поведение пассажира железнодорожного транспорта. Знаки безопасности	1			За- Зб- Зв- Зг-	За- Зб- Зв- Зг-	Библиотека ЦОК <a href="https://m.edsoo.ru/f8411d8">https://m.edsoo.ru/f8411d8</a>



					Зд- Зе- Зз- Зи-	Зд- Зе- Зз- Зи-	
46	Безопасное поведение пассажира авиа и водного транспорта. Правила безопасного поведения пассажира железнодорожного, водного и авиатранспорта (правила безопасного поведения на вокзалах и в аэропортах, безопасное поведение в вагоне, на борту самолёта, судна; знаки безопасности).	1			За- Зб- Зв- Зг- Зд- Зе- Зз- Зи-	За- Зб- Зв- Зг- Зд- Зе- Зз- Зи-	Библиотека ЦОК <a href="https://m.edsoo.ru/f8411c0c">https://m.edsoo.ru/f8411c0c</a>
47	Соблюдение правил перемещения внутри двора и пересечения дворовой проезжей части. Знаки безопасности во дворе жилого дома	1			За- Зб- Зв- Зг- Зд- Зе- Зз- Зи-	За- Зб- Зв- Зг- Зд- Зе- Зз- Зи-	Библиотека ЦОК <a href="https://m.edsoo.ru/f84118ab">https://m.edsoo.ru/f84118ab</a>
48	Нужны ли обществу правила поведения? Правила поведения в социуме. Безопасность в информационно-коммуникационной сети Интернет (ориентирование в признаках мошеннических действий, защита персональной информации, правила коммуникации в мессенджерах и социальных группах) в условиях контролируемого доступа в информационно-коммуникационную сеть Интернет.	1			За- Зб- Зв- Зг- Зд- Зе- Зз- Зи-	За- Зб- Зв- Зг- Зд- Зе- Зз- Зи-	Библиотека ЦОК <a href="https://m.edsoo.ru/f84112c0">https://m.edsoo.ru/f84112c0</a>

49	Значение труда в жизни человека и общества. Трудолюбие как общественно значимая ценность в культуре народов России	1			3а- 3б- 3в- 3г- 3д- 3е- 3з- 3и-	3а- 3б- 3в- 3г- 3д- 3е- 3з- 3и-	Библиотека ЦОК <a href="https://m.edsoo.ru/f841254e">https://m.edsoo.ru/f841254e</a>
50	Горная порода как соединение разных минералов. Примеры минералов. Горные породы и минералы	1			3а- 3б- 3в- 3г- 3д- 3е- 3з- 3и-	3а- 3б- 3в- 3г- 3д- 3е- 3з- 3и-	Библиотека ЦОК <a href="https://m.edsoo.ru/f8412706">https://m.edsoo.ru/f8412706</a>
51	Полезные ископаемые – богатство земных недр. Полезные ископаемые, их значение в хозяйстве человека, бережное отношение людей к полезным ископаемым.	1			3а- 3б- 3в- 3г- 3д- 3е- 3з- 3и-	3а- 3б- 3в- 3г- 3д- 3е- 3з- 3и-	Библиотека ЦОК <a href="https://m.edsoo.ru/f8412896">https://m.edsoo.ru/f8412896</a>
52	Полезные ископаемые родного края: характеристика, использование в хозяйственной деятельности региона(2–3 примера). Природные сообщества: лес, луг, пруд. Взаимосвязи в природном сообществе: растения – пища и укрытие для животных; животные – распространители плодов и семян растений.	1			3а- 3б- 3в- 3г- 3д- 3е- 3з-	3а- 3б- 3в- 3г- 3д- 3е- 3з-	РЭШ <a href="https://resh.edu.ru/subject/43/">https://resh.edu.ru/subject/43/</a>

					3и-	3и-	
53	Растения, используемые людьми в хозяйственной деятельности. Влияние человека на природные сообщества. Природные сообщества родного края (2–3 примера на основе наблюдений). Правила нравственного поведения в природных сообществах.	1			3а- 3б- 3в- 3г- 3д- 3е- 3з- 3и-	3а- 3б- 3в- 3г- 3д- 3е- 3з- 3и-	Библиотека ЦОК <a href="https://m.edsoo.ru/f8412a1c">https://m.edsoo.ru/f8412a1c</a>
54	Труд жителей региона. Профессии, связанные с трудом на производстве, в сельском хозяйстве	1			3а- 3б- 3в- 3г- 3д- 3е- 3з- 3и-	3а- 3б- 3в- 3г- 3д- 3е- 3з- 3и-	РЭШ <a href="https://resh.edu.ru/subject/43/">https://resh.edu.ru/subject/43/</a>
55	Семья: традиции, праздники. Государственный бюджет	1			3а- 3б- 3в- 3г- 3д- 3е- 3з- 3и-	3а- 3б- 3в- 3г- 3д- 3е- 3з- 3и-	РЭШ <a href="https://resh.edu.ru/subject/43/">https://resh.edu.ru/subject/43/</a>
56	Семья – первый и главный коллектив в жизни человека Повседневные заботы семьи. Семья – коллектив близких, родных людей. Уважение к семейным ценностям.	1			3а- 3б- 3в- 3г- 3д-	3а- 3б- 3в- 3г- 3д-	РЭШ <a href="https://resh.edu.ru/subject/43/">https://resh.edu.ru/subject/43/</a>

					Зе- Зз- Зи-	Зе- Зз- Зи-	
57	Совместный труд. Семейный бюджет, доходы и расходы семьи	1			За- Зб- Зв- Зг- Зд- Зе- Зз- Зи-	За- Зб- Зв- Зг- Зд- Зе- Зз- Зи-	Библиотека ЦОК <a href="https://m.edsoo.ru/f8412ef4">https://m.edsoo.ru/f8412ef4</a>
58	Города Золотого кольца России: Сергиев Посад, Переславль-Залесский	1			За- Зб- Зв- Зг- Зд- Зе- Зз- Зи-	За- Зб- Зв- Зг- Зд- Зе- Зз- Зи-	Библиотека ЦОК <a href="https://m.edsoo.ru/f8413c3c">https://m.edsoo.ru/f8413c3c</a>
59	Промежуточная аттестация. Контрольная работа.	1	1		За- Зб- Зв- Зг- Зд- Зе- Зз- Зи-	За- Зб- Зв- Зг- Зд- Зе- Зз- Зи-	Библиотека ЦОК <a href="https://m.edsoo.ru/f8413e30">https://m.edsoo.ru/f8413e30</a>
60	Города Золотого кольца России: Ростов, Углич, Ярославль. Народы России..	1			За- Зб- Зв-	За- Зб- Зв-	РЭШ <a href="https://resh.edu.ru/subject/43/">https://resh.edu.ru/subject/43/</a>

					3г- 3д- 3е- 3з- 3и-	3г- 3д- 3е- 3з- 3и-	
61	Памятники природы и культуры стран Европы (по выбору)	1			3а- 3б- 3в- 3г- 3д- 3е- 3з- 3и-	3а- 3б- 3в- 3г- 3д- 3е- 3з- 3и-	Библиотека ЦОК <a href="https://m.edsoo.ru/f84140ba">https://m.edsoo.ru/f84140ba</a>
62	Памятники природы и культуры Белоруссии (по выбору) Страны и народы мира. Памятники природы и культуры – символы стран, в которых они находятся.	1			3а- 3б- 3в- 3г- 3д- 3е- 3з- 3и-	3а- 3б- 3в- 3г- 3д- 3е- 3з- 3и-	РЭШ <a href="https://resh.edu.ru/subject/lesson/3905/start/291467/">https://resh.edu.ru/subject/lesson/3905/start/291467/</a>
63	Памятники природы и культуры Китая (по выбору)	1			3а- 3б- 3в- 3г- 3д- 3е- 3з- 3и-	3а- 3б- 3в- 3г- 3д- 3е- 3з- 3и-	РЭШ <a href="https://resh.edu.ru/subject/lesson/3905/start/291467/">https://resh.edu.ru/subject/lesson/3905/start/291467/</a>
64	Памятники природы и культуры стран Азии (по выбору)	1			3а-	3а-	РЭШ <a href="https://resh.edu.ru/subject">https://resh.edu.ru/subject</a>

					Зб- Зв- Зг- Зд- Зе- Зз- Зи-	Зб- Зв- Зг- Зд- Зе- Зз- Зи-	<a href="https://resh.edu.ru/subject/lesson/3905/start/291467/">/lesson/3905/start/291467/ /</a>
65	Уникальные памятники культуры России: Красная площадь, Кремль	1			За- Зб- Зв- Зг- Зд- Зе- Зз- Зи-	За- Зб- Зв- Зг- Зд- Зе- Зз- Зи-	РЭШ <a href="https://resh.edu.ru/subject/lesson/3905/start/291467/">https://resh.edu.ru/subject/lesson/3905/start/291467/ /</a>
66	Уникальные памятники культуры России: исторический центр Санкт-Петербурга	1			За- Зб- Зв- Зг- Зд- Зе- Зз- Зи-	За- Зб- Зв- Зг- Зд- Зе- Зз- Зи-	РЭШ <a href="https://resh.edu.ru/subject/lesson/3905/start/291467/">https://resh.edu.ru/subject/lesson/3905/start/291467/ /</a>
67	Уникальные памятники культуры России: Кижы, памятники Великого Новгорода	1			За- Зб- Зв- Зг- Зд- Зе- Зз- Зи-	За- Зб- Зв- Зг- Зд- Зе- Зз- Зи-	РЭШ <a href="https://resh.edu.ru/subject/lesson/3905/start/291467/">https://resh.edu.ru/subject/lesson/3905/start/291467/ /</a>

68	Достопримечательности родного края: памятники природы и культуры региона	1			3а- 3б- 3в- 3г- 3д- 3е- 3з- 3и-	3а- 3б- 3в- 3г- 3д- 3е- 3з- 3и-	Библиотека ЦОК <a href="https://m.edsoo.ru/f841380e">https://m.edsoo.ru/f841380e</a>
ОБЩЕЕ КОЛИЧЕСТВО ЧАСОВ ПО ПРОГРАММЕ		68	3	0			

#### 5.4. ПОУРОЧНОЕ ПЛАНИРОВАНИЕ 4 КЛАСС

№ п/п	Тема урока	Количество часов			Дата изучения		Электронные цифровые образовательные ресурсы
		Всего	Из них: Контрольные работы	Практические работы	По факту	По плану	
1	.Как человек изучает окружающую природу? Методы познания окружающей природы: наблюдения, сравнения, измерения, опыты по исследованию природных объектов и явлений.	1			4а- 4б- 4в- 4г- 4д- 4е-	4а- 4б- 4в- 4г- 4д- 4е-	РЭШ <a href="https://resh.edu.ru/subject/43/4/">https://resh.edu.ru/subject/43/4/</a>
2	Солнце – ближайшая к нам звезда, источник света и тепла для всего живого на Земле.	1			4а- 4б- 4в- 4г- 4д- 4е-	4а- 4б- 4в- 4г- 4д- 4е-	Библиотека ЦОК <a href="https://m.edsoo.ru/f8414d1c">https://m.edsoo.ru/f8414d1c</a>
3	Смена дня и ночи на Земле. Характеристика планет Солнечной системы. Естественные спутники планет.	1			4а- 4б- 4в- 4г- 4д- 4е-	4а- 4б- 4в- 4г- 4д- 4е-	Библиотека ЦОК <a href="https://m.edsoo.ru/f8414eca">https://m.edsoo.ru/f8414eca</a>
4	Вращение Земли как причина смены дня и ночи.	1					РЭШ



	Обращение Земли вокруг Солнца и смена времён года. (практические работы с моделями и схемами)				4а- 4б- 4в- 4г- 4д- 4е-	4а- 4б- 4в- 4г- 4д- 4е-	<a href="https://resh.edu.ru/subject/43/4/">https://resh.edu.ru/subject/43/4/</a>
5	Обращение Земли вокруг Солнца как причина смены сезонов (практические работы с моделями и схемами). Общая характеристика времён года	1			4а- 4б- 4в- 4г- 4д- 4е-	4а- 4б- 4в- 4г- 4д- 4е-	РЭШ <a href="https://resh.edu.ru/subject/43/4/">https://resh.edu.ru/subject/43/4/</a>
6	Контрольная работа № 1.	1	1		4а- 4б- 4в- 4г- 4д- 4е-	4а- 4б- 4в- 4г- 4д- 4е-	Библиотека ЦОК <a href="https://m.edsoo.ru/f8418dc2">https://m.edsoo.ru/f8418dc2</a>
7	История Отечества «Лента времени» и историческая карта Историческое время.	1			4а- 4б- 4в- 4г- 4д- 4е-	4а- 4б- 4в- 4г- 4д- 4е-	Библиотека ЦОК <a href="https://m.edsoo.ru/f8418dc2">https://m.edsoo.ru/f8418dc2</a>

8	Охрана историко-культурного наследия	1			4а- 4б- 4в- 4г- 4д- 4е-	4а- 4б- 4в- 4г- 4д- 4е-	Библиотека ЦОК <a href="https://m.edsoo.ru/f8415118">https://m.edsoo.ru/f8415118</a>
9	Экологические проблемы взаимодействия человека и природы	1			4а- 4б- 4в- 4г- 4д- 4е-	4а- 4б- 4в- 4г- 4д- 4е-	Библиотека ЦОК <a href="https://m.edsoo.ru/f8415636">https://m.edsoo.ru/f8415636</a>
10	Знакомство с Международной Красной книгой. Международная Красная книга (отдельные примеры).	1			4а- 4б- 4в- 4г- 4д- 4е-	4а- 4б- 4в- 4г- 4д- 4е-	Библиотека ЦОК <a href="https://m.edsoo.ru/f8415b9a">https://m.edsoo.ru/f8415b9a</a>
11	Всемирное культурное наследие России. Охрана памятников истории и культуры. Посильное участие в охране памятников истории и культуры своего края. Личная ответственность каждого человека за сохранность историко-культурного	1			4а- 4б- 4в-	4а- 4б- 4в-	Библиотека ЦОК <a href="https://m.edsoo.ru/f841580c">https://m.edsoo.ru/f841580c</a>

	наследия своего края.				4г- 4д- 4е-	4г- 4д- 4е-	
12	Природные и культурные объекты Всемирного наследия в России. Наиболее значимые природные объекты списка Всемирного наследия в России и за рубежом (2–3 объекта).	1			4а- 4б- 4в- 4г- 4д- 4е-	4а- 4б- 4в- 4г- 4д- 4е-	РЭШ <a href="https://resh.edu.ru/subject/43/">https://resh.edu.ru/subject/43/</a>
13	Природные и культурные объекты Всемирного наследия за рубежом. Наиболее значимые объекты списка Всемирного культурного наследия в России и за рубежом.	1			4а- 4б- 4в- 4г- 4д- 4е-	4а- 4б- 4в- 4г- 4д- 4е-	РЭШ <a href="https://resh.edu.ru/subject/43/">https://resh.edu.ru/subject/43/</a>
14	Всемирное культурное наследие	1			4а- 4б- 4в- 4г- 4д- 4е-	4а- 4б- 4в- 4г- 4д- 4е-	Библиотека ЦОК <a href="https://m.edsoo.ru/f8416996">https://m.edsoo.ru/f8416996</a>

15	Формы земной поверхности: равнины, горы, холмы, овраги (общее представление, условное обозначение равнин и гор на карте). Равнины и горы России. Восточно-Европейская, Западно-Сибирская (название, общая характеристика, нахождение на карте)	1			4а- 4б- 4в- 4г- 4д- 4е-	4а- 4б- 4в- 4г- 4д- 4е-	Библиотека ЦОК <a href="https://m.edsoo.ru/f8416b58">https://m.edsoo.ru/f8416b58</a>
16	Горные системы России: Урал, Кавказ, Алтай (краткая характеристика, главные вершины, место нахождения на карте). Особенности поверхности родного края (краткая характеристика на основе наблюдений).	1			4а- 4б- 4в- 4г- 4д- 4е-	4а- 4б- 4в- 4г- 4д- 4е-	Библиотека ЦОК <a href="https://m.edsoo.ru/f8416cfc">https://m.edsoo.ru/f8416cfc</a>
17	Водоёмы Земли, их разнообразие. Естественные водоёмы: океан, море, озеро, болото. Примеры водоёмов в России	1			4а- 4б- 4в- 4г- 4д- 4е-	4а- 4б- 4в- 4г- 4д- 4е-	Библиотека ЦОК <a href="https://m.edsoo.ru/f8416fae">https://m.edsoo.ru/f8416fae</a>
18	Река как водный поток. Водоёмы, их разнообразие (океан, море, озеро, пруд, болото); река как водный поток; использование рек и водоёмов человеком.	1			4а- 4б- 4в- 4г- 4д- 4е-	4а- 4б- 4в- 4г- 4д- 4е-	РЭШ <a href="https://resh.edu.ru/subject/43/4/">https://resh.edu.ru/subject/43/4/</a>

19	Крупнейшие реки России: название, нахождение на карте. Крупнейшие реки и озёра России, моря, омывающие её берега, океаны. Водоёмы и реки родного края (названия, краткая характеристика на основе наблюдений).	1			4а- 4б- 4в- 4г- 4д- 4е-	4а- 4б- 4в- 4г- 4д- 4е-	Библиотека ЦОК <a href="https://m.edsoo.ru/f8417b34">https://m.edsoo.ru/f8417b34</a>
20	Природные зоны России: общее представление, основные природные зоны (климат, растительный и животный мир, особенности труда и быта людей, влияние человека на природу изучаемых зон, охрана природы). Характеристика природных зон России: арктическая пустыня. Связи в природной зоне	1			4а- 4б- 4в- 4г- 4д- 4е-	4а- 4б- 4в- 4г- 4д- 4е-	Библиотека ЦОК <a href="https://m.edsoo.ru/f8417d1e">https://m.edsoo.ru/f8417d1e</a>
21	Характеристика природных зон России: тундра. Связи в природной зоне	1			4а- 4б- 4в- 4г- 4д- 4е-	4а- 4б- 4в- 4г- 4д- 4е-	Библиотека ЦОК <a href="https://m.edsoo.ru/f8417f08">https://m.edsoo.ru/f8417f08</a>
22	Характеристика природных зон России: тайга. Связи в природной зоне	1			4а- 4б- 4в-	4а- 4б- 4в-	Библиотека ЦОК <a href="https://m.edsoo.ru/f84185ac">https://m.edsoo.ru/f84185ac</a>

					4г- 4д- 4е-	4г- 4д- 4е-	
23	Характеристика природных зон России: степь и полупустыня. Связи в природной зоне	1			4а- 4б- 4в- 4г- 4д- 4е-	4а- 4б- 4в- 4г- 4д- 4е-	Библиотека ЦОК <a href="https://m.edsoo.ru/f84181ce">https://m.edsoo.ru/f84181ce</a>
24	Характеристика природных зон России: смешанный лес. Связи в природной зоне	1			4а- 4б- 4в- 4г- 4д- 4е-	4а- 4б- 4в- 4г- 4д- 4е-	РЭШ <a href="https://resh.edu.ru/subject/43/4/">https://resh.edu.ru/subject/43/4/</a>
25	Формы земной поверхности (на примере родного края)	1			4а- 4б- 4в- 4г- 4д- 4е-	4а- 4б- 4в- 4г- 4д- 4е-	Библиотека ЦОК <a href="https://m.edsoo.ru/f8417526">https://m.edsoo.ru/f8417526</a>
26	Водоёмы и реки родного края	1				4а-	РЭШ <a href="https://resh.edu.ru/subject/43/4/">https://resh.edu.ru/subject/43/4/</a>

					4а- 4б- 4в- 4г- 4д- 4е-	4б- 4в- 4г- 4д- 4е-	<a href="https://resh.edu.ru/subject/43/4/">ect/43/4/</a>
27	Использование рек и водоёмов человеком (хозяйственная деятельность, отдых). Охрана рек и водоёмов. Некоторые доступные для понимания экологические проблемы взаимодействия человека и природы. Правила нравственного поведения в природе.	1			4а- 4б- 4в- 4г- 4д- 4е-	4а- 4б- 4в- 4г- 4д- 4е-	РЭШ <a href="https://resh.edu.ru/subject/43/4/">https://resh.edu.ru/subject/43/4/</a>
28	Искусственные водоёмы: водохранилища, пруды (общая характеристика)	1			4а- 4б- 4в- 4г- 4д- 4е-	4а- 4б- 4в- 4г- 4д- 4е-	РЭШ <a href="https://resh.edu.ru/subject/43/4/">https://resh.edu.ru/subject/43/4/</a>
29	Охрана природных богатств: воды, воздуха, полезных ископаемых, растительного и животного мира. Защита и охрана природных богатств (воздуха, воды, полезных ископаемых, флоры и фауны)	1			4а- 4б- 4в- 4г- 4д- 4е-	4а- 4б- 4в- 4г- 4д- 4е-	РЭШ <a href="https://resh.edu.ru/subject/43/4/">https://resh.edu.ru/subject/43/4/</a>

30	Контрольная работа за 1 полугодие.	1	1		4а- 4б- 4в- 4г- 4д- 4е-	4а- 4б- 4в- 4г- 4д- 4е-	РЭШ <a href="https://resh.edu.ru/subject/43/4/">https://resh.edu.ru/subject/43/4/</a>
31	Человек - творец культурных ценностей	1			4а- 4б- 4в- 4г- 4д- 4е-	4а- 4б- 4в- 4г- 4д- 4е-	РЭШ <a href="https://resh.edu.ru/subject/43/4/">https://resh.edu.ru/subject/43/4/</a>
32	Труд и быт людей в разные исторические времена. Картины быта, труда, духовно-нравственные и культурные традиции людей в разные исторические времена. Выдающиеся люди разных эпох как носители базовых национальных ценностей.	1			4а- 4б- 4в- 4г- 4д- 4е-	4а- 4б- 4в- 4г- 4д- 4е-	Библиотека ЦОК <a href="https://m.edsoo.ru/f8419c54">https://m.edsoo.ru/f8419c54</a>
33	Новое время	1			4а- 4б- 4в- 4г-	4а- 4б- 4в- 4г-	РЭШ <a href="https://resh.edu.ru/subject/43/4/">https://resh.edu.ru/subject/43/4/</a>



					4д- 4е-	4д- 4е-	
34	Новейшее время: история продолжается сегодня	1			4а- 4б- 4в- 4г- 4д- 4е-	4а- 4б- 4в- 4г- 4д- 4е-	РЭШ <a href="https://resh.edu.ru/subject/43/4/">https://resh.edu.ru/subject/43/4/</a>
35	Государство Русь. Страницы общественной и культурной жизни	1			4а- 4б- 4в- 4г- 4д- 4е-	4а- 4б- 4в- 4г- 4д- 4е-	Библиотека ЦОК <a href="https://m.edsoo.ru/f8419894">https://m.edsoo.ru/f8419894</a>
36	Города России. Древние города России. Страницы истории	1			4а- 4б- 4в- 4г- 4д- 4е-	4а- 4б- 4в- 4г- 4д- 4е-	РЭШ <a href="https://resh.edu.ru/subject/43/4/">https://resh.edu.ru/subject/43/4/</a>
37	Государство Русь. Человек - защитник своего Отечества	1			4а- 4б- 4в-	4а- 4б- 4в-	РЭШ <a href="https://resh.edu.ru/subject/43/4/">https://resh.edu.ru/subject/43/4/</a>

					4г- 4д- 4е-	4г- 4д- 4е-	
38	Московское государство. Страницы общественной и культурной жизни в Московском государстве	1			4а- 4б- 4в- 4г- 4д- 4е-	4а- 4б- 4в- 4г- 4д- 4е-	РЭШ <a href="https://resh.edu.ru/subject/43/4/">https://resh.edu.ru/subject/43/4/</a>
39	Образование и культура в Московском государстве	1			4а- 4б- 4в- 4г- 4д- 4е-	4а- 4б- 4в- 4г- 4д- 4е-	РЭШ <a href="https://resh.edu.ru/subject/43/4/">https://resh.edu.ru/subject/43/4/</a>
40	Страницы истории Российской империи. Пётр I	1			4а- 4б- 4в- 4г- 4д- 4е-	4а- 4б- 4в- 4г- 4д- 4е-	Библиотека ЦОК <a href="https://m.edsoo.ru/f841b284">https://m.edsoo.ru/f841b284</a>
41	Страницы Российской империи. Преобразования в культуре, науке, быту	1			4а-	4а-	РЭШ <a href="https://resh.edu.ru/subject/43/4/">https://resh.edu.ru/subject/43/4/</a>

					4б- 4в- 4г- 4д- 4е-	4б- 4в- 4г- 4д- 4е-	
42	Образование в Российской империи	1			4а- 4б- 4в- 4г- 4д- 4е-	4а- 4б- 4в- 4г- 4д- 4е-	Библиотека ЦОК <a href="https://m.edsoo.ru/f841b4aa">https://m.edsoo.ru/f841b4aa</a>
43	Развитие культуры в Российской империи Российская империя: развитие культуры XVIII века (архитектура, живопись, театр)	1			4а- 4б- 4в- 4г- 4д- 4е-	4а- 4б- 4в- 4г- 4д- 4е-	РЭШ <a href="https://resh.edu.ru/subject/43/4/">https://resh.edu.ru/subject/43/4/</a>
44	«Золотой век» русской культуры. Великие поэты и писатели, композиторы и художники XIX века	1			4а- 4б- 4в- 4г- 4д- 4е-	4а- 4б- 4в- 4г- 4д- 4е-	РЭШ <a href="https://resh.edu.ru/subject/43/4/">https://resh.edu.ru/subject/43/4/</a>

45	Первая Отечественная война: 1812 год. Защита Родины от французских завоевателей	1			4а- 4б- 4в- 4г- 4д- 4е-	4а- 4б- 4в- 4г- 4д- 4е-	РЭШ <a href="https://resh.edu.ru/subject/43/4/">https://resh.edu.ru/subject/43/4/</a>
46	Страницы истории России XX века	1			4а- 4б- 4в- 4г- 4д- 4е-	4а- 4б- 4в- 4г- 4д- 4е-	Библиотека ЦОК <a href="https://m.edsoo.ru/f841c56c">https://m.edsoo.ru/f841c56c</a>
47	Великая Отечественная война 1941-1945 гг: как все начиналось...	1			4а- 4б- 4в- 4г- 4д- 4е-	4а- 4б- 4в- 4г- 4д- 4е-	РЭШ <a href="https://resh.edu.ru/subject/43/4/">https://resh.edu.ru/subject/43/4/</a>
48	Великая Отечественная война 1941-1945 гг: главные сражения	1			4а- 4б- 4в- 4г- 4д- 4е-	4а- 4б- 4в- 4г- 4д- 4е-	Библиотека ЦОК <a href="https://m.edsoo.ru/f841c800">https://m.edsoo.ru/f841c800</a>

49	Всё для фронта – всё для победы	1			4а- 4б- 4в- 4г- 4д- 4е-	4а- 4б- 4в- 4г- 4д- 4е-	Библиотека ЦОК <a href="https://m.edsoo.ru/f841c9f4">https://m.edsoo.ru/f841c9f4</a>
50	Взятие Берлина. Парад Победы	1			4а- 4б- 4в- 4г- 4д- 4е-	4а- 4б- 4в- 4г- 4д- 4е-	РЭШ <a href="https://resh.edu.ru/subject/43/4/">https://resh.edu.ru/subject/43/4/</a>
51	Наиболее важные и яркие события общественной и культурной жизни страны в разные исторические периоды: Государство Русь, Московское государство, Российская империя, СССР, Российская Федерация.	1			4а- 4б- 4в- 4г- 4д- 4е-	4а- 4б- 4в- 4г- 4д- 4е-	РЭШ <a href="https://resh.edu.ru/subject/43/4/">https://resh.edu.ru/subject/43/4/</a>
52	Мы живём в Российской Федерации. Города России. Святыни городов России. Главный город родного края: достопримечательности, история и характеристика отдельных исторических событий, связанных с ним.	1			4а- 4б- 4в- 4г- 4д- 4е-	4а- 4б- 4в- 4г- 4д- 4е-	РЭШ <a href="https://resh.edu.ru/subject/43/4/">https://resh.edu.ru/subject/43/4/</a>

53	Конституция – Основной закон Российской Федерации. Президент Российской Федерации – глава государства. Государственное устройство РФ (общее представление). Политико-административная карта России.	1			4а- 4б- 4в- 4г- 4д- 4е-	4а- 4б- 4в- 4г- 4д- 4е-	Библиотека ЦОК <a href="https://m.edsoo.ru/f841dac0">https://m.edsoo.ru/f841dac0</a>
54	Родной край. Знаменитые люди родного края. Общая характеристика родного края, важнейшие достопримечательности, знаменитые соотечественники.	1			4а- 4б- 4в- 4г- 4д- 4е	4а- 4б- 4в- 4г- 4д- 4е-	Библиотека ЦОК <a href="https://m.edsoo.ru/f841d188">https://m.edsoo.ru/f841d188</a>
55	Взаимоотношения людей в обществе: доброта и гуманизм, справедливость и уважение. Правила нравственного поведения в социуме, отношение к людям независимо от их национальности, социального статуса, религиозной принадлежности.	1			4а- 4б- 4в- 4г- 4д- 4е-	4а- 4б- 4в- 4г- 4д- 4е-	РЭШ <a href="https://resh.edu.ru/subject/43/4/">https://resh.edu.ru/subject/43/4/</a>
56	Права и обязанности гражданина Российской Федерации. Права ребёнка	1			4а- 4б- 4в- 4г- 4д- 4е-	4а- 4б- 4в- 4г- 4д- 4е-	Библиотека ЦОК <a href="https://m.edsoo.ru/f841d8ea">https://m.edsoo.ru/f841d8ea</a>

57	Государственные праздники России. Праздник в жизни общества как средство укрепления общественной солидарности и упрочения духовных связей между соотечественниками. Новый год, День защитника Отечества, Международный женский день, День весны и труда, День Победы, День России, День народного единства, День Конституции.	1			4а- 4б- 4в- 4г- 4д- 4е-	4а- 4б- 4в- 4г- 4д- 4е-	Библиотека ЦОК <a href="https://m.edsoo.ru/f841d336">https://m.edsoo.ru/f841d336</a>
58	Праздник в жизни общества и человека.	1			4а- 4б- 4в- 4г- 4д- 4е-	4а- 4б- 4в- 4г- 4д- 4е-	Библиотека ЦОК <a href="https://m.edsoo.ru/f841dc50">https://m.edsoo.ru/f841dc50</a>
59	Промежуточная аттестация. Всероссийская проверочная работа.	1	1		4а- 4б- 4в- 4г- 4д- 4е-	4а- 4б- 4в- 4г- 4д- 4е-	РЭШ <a href="https://resh.edu.ru/subject/43/4/">https://resh.edu.ru/subject/43/4/</a>
60	Праздники и памятные даты своего региона. Уважение к культуре, истории, традициям своего народа и других народов, государственным символам России.	1			4а- 4б- 4в- 4г- 4д- 4е-	4а- 4б- 4в- 4г- 4д- 4е-	РЭШ <a href="https://resh.edu.ru/subject/43/4/">https://resh.edu.ru/subject/43/4/</a>

61	Малая Родина гражданина России. Достопримечательности родного края	1			4а- 4б- 4в- 4г- 4д- 4е-	4а- 4б- 4в- 4г- 4д- 4е-	РЭИИ <a href="https://resh.edu.ru/subject/43/4/">https://resh.edu.ru/subject/43/4/</a>
62	Наша малая Родина: главный город	1			4а- 4б- 4в- 4г- 4д- 4е-	4а- 4б- 4в- 4г- 4д- 4е-	РЭИИ <a href="https://resh.edu.ru/subject/43/4/">https://resh.edu.ru/subject/43/4/</a>
63	Города России. Города-герои. Страницы истории	1			4а- 4б- 4в- 4г- 4д- 4е-	4а- 4б- 4в- 4г- 4д- 4е-	РЭИИ <a href="https://resh.edu.ru/subject/43/4/">https://resh.edu.ru/subject/43/4/</a>



64	О вредных для здоровья привычках. Здоровый образ жизни: профилактика вредных привычек.	1			4а- 4б- 4в- 4г- 4д- 4е-	4а- 4б- 4в- 4г- 4д- 4е-	Библиотека ЦОК <a href="https://m.edsoo.ru/f8415da2">https://m.edsoo.ru/f8415da2</a>
65	Правила цифровой грамотности при использовании Интернет. Безопасность в информационно-коммуникационной сети Интернет (поиск достоверной информации, опознавание государственных образовательных ресурсов и детских развлекательных порталов) в условиях контролируемого доступа в информационно-коммуникационную сеть Интернет.	1			4а- 4б- 4в- 4г- 4д- 4е-	4а- 4б- 4в- 4г- 4д- 4е-	Библиотека ЦОК <a href="https://m.edsoo.ru/f8415f50">https://m.edsoo.ru/f8415f50</a>
66	Планирование маршрутов с учётом транспортной инфраструктуры населённого пункта	1			4а- 4б- 4в- 4г- 4д- 4е-	4а- 4б- 4в- 4г- 4д- 4е-	Библиотека ЦОК <a href="https://m.edsoo.ru/f8416306">https://m.edsoo.ru/f8416306</a>
67	Безопасность в городе (планирование маршрутов с учётом транспортной инфраструктуры города; правила безопасного поведения в общественных местах, зонах отдыха, учреждениях культуры).	1			4а- 4б- 4в- 4г- 4д- 4е-	4а- 4б- 4в- 4г- 4д- 4е-	Библиотека ЦОК <a href="https://m.edsoo.ru/f84164be">https://m.edsoo.ru/f84164be</a>

68	Безопасное поведение при езде на велосипеде и самокате. Дорожные знаки. Правила безопасного поведения велосипедиста с учётом дорожных знаков и разметки, сигналов и средств защиты велосипедиста, правила использования самоката и других средств индивидуальной мобильности.	1			4а- 4б- 4в- 4г- 4д- 4е-	4а- 4б- 4в- 4г- 4д- 4е-	Библиотека ЦОК <a href="https://m.edsoo.ru/f8416180">https://m.edsoo.ru/f8416180</a>
ОБЩЕЕ КОЛИЧЕСТВО ЧАСОВ ПО ПРОГРАММЕ		68	3	0			

## **6. УЧЕБНО-МЕТОДИЧЕСКОЕ ОБЕСПЕЧЕНИЕ ОБРАЗОВАТЕЛЬНОГО ПРОЦЕССА**

### **ОБЯЗАТЕЛЬНЫЕ УЧЕБНЫЕ МАТЕРИАЛЫ ДЛЯ УЧЕНИКА**

Окружающий мир (в 2 частях) / Плешаков А.А., Акционерное общество «Издательство «Просвещение»

### **МЕТОДИЧЕСКИЕ МАТЕРИАЛЫ ДЛЯ УЧИТЕЛЯ**

Методические рекомендации и поурочные планы к урокам окружающего мира по УМК «Школа России»

### **ЦИФРОВЫЕ ОБРАЗОВАТЕЛЬНЫЕ РЕСУРСЫ И РЕСУРСЫ СЕТИ ИНТЕРНЕТ**

Сайт «Начальная школа» с онлайн-поддержкой <http://1-4.prosv.ru>

Сайт интернет-проекта «Копилка уроков»

<http://nsportal.ru> сайт для учителей» 1-4 класс

## 7. ОЦЕНОЧНЫЕ МАТЕРИАЛЫ

2 класс

### Контрольная работа № 1

**1. Выбери слово, обозначающее предмет живой природы:**

- а) велосипед;
- б) дом;
- г) кустарник;
- д) песок.

**2. К какому времени года относятся следующие месяцы: июнь, июль, август:**

- а) осень;
- б) зима;
- в) весна;
- г) зима.

**3. Закончи фразу. Обведи нужную букву.**

• Весна приходит после ...

- а) зимы;
- б) лета;
- в) осени.

**4. Какой месяц в году первый?**

- а) январь;
- б) декабрь;
- в) май;
- г) сентябрь.

**5. Кто лишний?**

- а) ворона;
- б) лебедь;
- в) щука;
- г) воробей.

**6. Выберите наиболее подходящий вариант ответа. Что такое столица?**

- а) главный город страны;
- б) большой город;
- в) город, в котором живёт много людей;
- г) любой город является столицей.

**7. Что НЕ является символом государства?**

- а) флаг;
- б) герб;
- в) закон;
- г) гимн.

**8. Откуда эти строки?**

*Широкий простор для мечты и для жизни*

*Грядущие нам открывают года.*

*Нам силу дает наша верность Отчизне.*

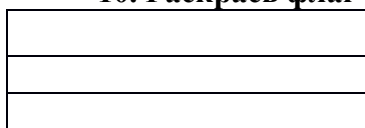
*Так было, так есть и так будет всегда!*

- а) стихотворение о Родине;
- б) песня о Родине;
- в) гимн;
- г) народная мудрость

### 9. Найди Герб Российской Федерации. Обведи букву.



### 10. Раскрась флаг Российской Федерации.



#### Оценивание тестов

За правильно выполненное задание ставится 1 балл

Максимальное количество баллов за работу -10

Для обработки тестов учитель может пользоваться пятибалльной системой оценки

9-10 баллов – «5»

7-8 баллов – «4»

5-6 баллов – «3»

Ниже 5 – «2»

Исправления, сделанные ребенком, ошибкой не считаются.

### Контрольная работа за 1 полугодие

#### 1. Какая птица изображена на гербе Российской Федерации

А) сова; Б) орел; В) лебедь.

#### 2. Что относится к продукции сельского хозяйства? Вычеркни лишнее.

Пшеница, горох, молоко, автобус, сметана, грузовик.

#### 3. В чём отличие объектов живой природы от неживой?

А) Дышат, питаются;

Б) Растут, размножаются, умирают.

В) Дышат, питаются, растут, размножаются, умирают.

#### 4. От какой точки на термометре ведут отсчет температуры воздуха?

А) От самого нижнего деления.

Б) От нулевой отметки.

В) От самого верхнего деления.

#### 5. Горные породы и минералы относятся:

А) Живая природа;

Б) Неживая природа;

В) Рукотворный мир.

#### 6. Выбери объект, который не загрязняет воздух.

А) завод

Б) велосипед

В) автомобиль

#### 7. Что такое пар?

- А) Вода в твёрдом состоянии;
- Б) Вода в жидком состоянии;
- В) Вода в газообразном состоянии.

**8. Выбери верное утверждение:**

- А) Детям нельзя подходить к автомобилям, с работающими моторами.
- Б) Коляски с малышами можно катать около заводов и фабрик.
- В) Детям лучше всего гулять в скверах, парках и рощах, где много зелени

**9. Назови причины загрязнения воды?**

- А) Вредные вещества, выбрасываемые заводами и фабриками. Б) Дожди; В) Вырубка леса

**10. Какое из растений является хвойным?**

- А) Одуванчик; Б) Ель; В) Клубника

**11. Подчеркни зерновые культуры?**

Овёс, картофель, ячмень, арбуз, пшеница, томат, рожь.

**12. Что такое Красная книга?**

- А) книга, которая содержит сведения о редких, исчезающих растениях и животных
- Б) книга, в которой написаны сказки;
- В) книга, в которой написаны интересные факты о животных.

**13. О какой отрасли экономики идёт речь? Работники этой отрасли занимаются перевозкой пассажиров, перевозкой грузов.**

- А) Торговля; Б) Транспорт; В) Строительство

**14. Какое транспортное средство здесь лишнее?**

- А) Автобус; Б) Катер; В) Автомобиль; Г) Троллейбус.

**15. Какие строительные материалы необходимы для строительства дома?**

- А) Бетонные плиты, песок, кирпич, стальные трубы.
- Б) Пластилин, ткань, природный материал.
- В) Ветки, стекло, листья, глина.

**Оценивание тестов**

За правильно выполненное задание ставится 1 балл

Максимальное количество баллов за работу - 15

Для обработки тестов учитель может пользоваться пятибалльной системой оценки

"5" - 13-15 баллов,

"4" - 10-12 баллов,

"3" - 8-9 баллов,

"2" - 0-7 баллов.

Исправления, сделанные ребенком, ошибкой не считаются.

**Промежуточная аттестация**

Критерии оценок знаний:

«5»-получают уч-ся, справившиеся с работой в объеме 80-100%;

«4»-получают уч-ся, справившиеся с работой в объеме 60-80%;

«3»-получают учащиеся, справившиеся с работой в объеме 40-50 %;

«2»-получают уч-ся, справившиеся с работой в объеме менее 40 %.

### Критерии выставления отметок

21 - 18 баллов - 5

17 – 14 баллов – 4

13 – 10 баллов - 3

9 и меньше - 2

### Итоговый тест

---

1. Назови объект неживой природы.

- 1) береза                      2) камень                      3) подсолнух                      4) ворона

2. Что относится к природным явлениям?

- 1) чтение книги  
2) строительство железной дороги  
3) северное сияние  
4) встреча с другом

3. Какое явление НЕ относится к осадкам?

- 1) град                      2) дождь                      3) гром                      4) снег

4. К какой группе животных относится окунь?

- 1) к земноводным                      2) к зверям                      3) к насекомым                      4) к рыбам

5. Что производит промышленность?

- 1) овощи                      2) автомобили                      3) шерсть                      4) кино

6. К какому виду транспорта относится автомобиль?

- 1) к водному                      2) к наземному                      3) к воздушному                      4) к подземному

7. Какую функцию выполняет желудок?

- 1) орган дыхания;  
2) управляет работой организма;  
3) орган пищеварения;  
4) гоняет кровь по телу.

8. По какому телефону можно вызвать пожарную службу с мобильного телефона?

- 1) 010                      2) 020                      3) 030                      4) 040

9. Как называется земная поверхность, которую мы видим вокруг себя?

- 1) горизонт                      2) линия горизонта                      3) Земля                      4) открытая местность

10. Отметь, как называют горную систему, расположенную рядами:

- 1) скалы                      2) холмы                      3) хребет                      4) скелет

11. Что растёт в водоёмах?

- 1) кувшинка                      2) одуванчик                      3) лютик                      4) вороний глаз

12. Как нужно смотреть по сторонам, когда переходишь дорогу?

- 1) Вообще не надо куда смотреть, зажмуриться и бежать быстро – быстро;  
2) Сначала направо, потом налево;

- 3) Сначала налево, потом направо.
13. Чем ты можешь помочь родителям по дому?
- 1) починить розетку
  - 2) потравить насекомых
  - 3) отремонтировать электрический чайник
  - 4) сходить за молоком
14. Как нужно вести себя в автобусе?
- 1) громко разговаривать
  - 2) уступать места пожилым людям
  - 3) ехать на нижней подножке
  - 4) толкать пассажиров, если мало места
15. Отметь русские города.
- 1) Париж      2) Москва      3) Екатеринбург      4) Санкт – Петербург
16. Какие правила надо соблюдать, чтобы уберечься от солнечного удара?
- 1) как можно реже выходить летом на улицу
  - 2) прятаться от солнечного света
  - 3) носить в солнечную погоду панаму
  - 4) загорать в меру
17. Какие утверждения верные?
- 1) Президент — глава государства.
  - 2) Полное имя нашей страны- Союз Советских Социалистических Республик.
  - 3) Основатель Москвы — Юрий Долгорукий.
  - 4) Русский флот был создан Петром 1 в Москве.

### **3 класс**

#### **Контрольная работа № 1**

**Оценка "5"** ставится ученику, если он осознанно и логично излагает учебный материал, используя свои наблюдения в природе, устанавливает связи между объектами и явлениями природы (в пределах программы), правильно выполняет практические работы и дает полные ответы на все поставленные вопросы.

**Оценка "4"** ставится ученику, если его ответ в основном соответствует требованиям, установленным для оценки "5", но ученик допускает отдельные неточности в изложении фактического материала, в использовании отдельных практических работ. Все эти недочеты ученик легко исправляет сам при указании на них учителем.

**Оценка "3"** ставится ученику, если он усвоил основное содержание учебного материала, но допускает фактические ошибки, не умеет использовать результаты своих наблюдений в природе, затрудняется устанавливать предусмотренные программой связи между объектами и явлениями природы, в выполнении практических работ, но может исправить перечисленные недочеты с помощью учителя.

**Оценка "2"** ставится ученику, если он обнаруживает незнание большей части программного материала, не справляется с выполнением практических работ даже с помощью учителя.

#### **Оценка тестов**

Тестовая форма проверки позволяет существенно увеличить объем контролируемого материала по сравнению с традиционной контрольной работой и тем самым создает предпосылки для повышения информативности и объективности





11. Допиши предложения.

Название нашей страны – \_\_\_\_\_.

Государственный язык в России – \_\_\_\_\_.

12. Назови природное явление, не связанное с изменением сезона?

- а) сильный ветер                      в) листопад  
б) таяние снегов                      г) появление почек на деревьях

13. Пронумеруй единицы измерения времени в порядке их увеличения:

- |                       |   |         |                       |   |        |
|-----------------------|---|---------|-----------------------|---|--------|
| <input type="radio"/> | 1 | Год     | <input type="radio"/> | 5 | Сутки  |
| <input type="radio"/> | 2 | Месяц   | <input type="radio"/> | 4 | Неделя |
| <input type="radio"/> | 3 | Минута  | <input type="radio"/> | 3 | Час    |
| <input type="radio"/> | 4 | Секунда |                       |   |        |

14. Назови группу животных, к которой относится бабочка.

- а) насекомые                      б) земноводные                      в) птицы                      г) звери

15. Какой материк по площади является самым большим?

- а) Евразия                      в) Австралия  
б) Северная Америка                      г) Африка

### Контрольная работа за 1 полугодие

**1. Допиши предложение.**

Животные, которые откладывают яйца и насиживают их, согревая их своим теплом, это - \_\_\_\_\_.

**2. Подчеркни нужную букву.**

**Водяной пар – эта вода...**

а) в твердом состоянии;                      б) в жидком состоянии;                      в) в газообразном состоянии.

**3. Прочитай текст. Какое явление природы в нем описано?**

Облако →                      капелька воды →                      поверхность океанов, морей, рек и суши  
испарение воды                      → водяной пар                      облако.

Это \_\_\_\_\_.

**4. Вычисли и запиши, сколько литров воды в теле ребёнка, если он весит 15 кг?**

Для этого массу тела раздели на 3, полученное число умножь на 2

Решение: \_\_\_\_\_

Ответ: \_\_\_\_\_

**5. Какие группы растений существуют? Подчеркни нужную букву.**

- а) папоротники, водоросли, мхи, животные, цветковые и хвойные;  
б) мхи, грибы, водоросли, папоротники, цветковые и хвойные растения;  
в) водоросли, цветковые и хвойные растения, мхи, папоротники.

6. Учёные – зоологи делят царство животных на группы. К каким группам принадлежат перечисленные животные?

**Тритон, Кит, Горбуша.** Заполни таблицу.

рыбы	
млекопитающие	
земноводные	

7. Какой гриб в каждой строке «чужой»? Вычеркни его. Назови оставшуюся группу грибов.

Подберёзовик, лисичка, волнушка, опёнок, мухомор.

Мухомор, бледная поганка, белый гриб, ложный опёнок.

8. Что такое почва? Подчеркни нужную букву.

а) это верхний слой земли;

б) это вещество черного или серого цвета;

в) это верхний плодородный слой земли.

9. Составь схему цепи питания. Впиши в нужном порядке:

Орел, лягушка, змея

10. Впишите в схему развития бабочки пропущенные слова:

\_\_\_\_\_ → личинка → \_\_\_\_\_ → взрослая бабочка

11. Построй схему развития птицы:

---

12. Сформулируйте правила поведения человека в природе по отношению к вредным привычкам.

1.

---

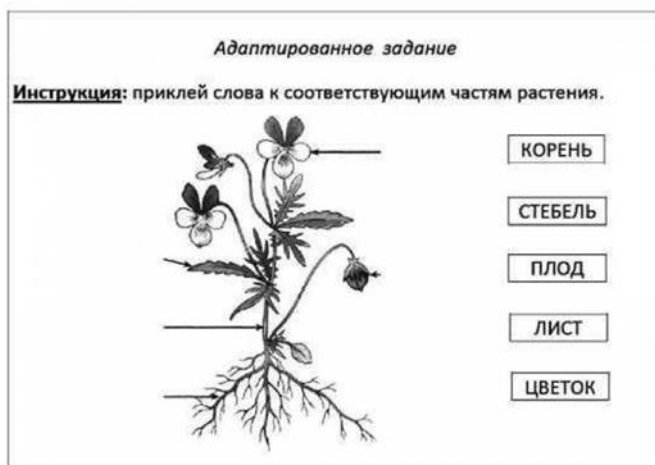
2.

---

3.

---

13. Укажи части цветка:



**14. Перечисли 3-4 названия цветов:**

---

**15. Что влияет на плодородие почвы? Подчеркни нужную букву.**

- а) наличие в почве перегноя;      б) наличие в почве воды;      в) наличие в почве песка и глины.

**Система оценивания отдельных заданий и работы в целом.**

№ п/п	балл
1	
2	
3	
4	
5	
6	
7	
8	
9	
10	
11	
12	
13	
14	
15	

**Шкала перевода баллов в школьные отметки**

Школьная отметка	«2»	«3»	«4» »	«5»
Первичные баллы	менее 13	13- 14	15-20	21- 25

### Промежуточная аттестация

1. Что не относится к признакам живых организмов?
  - 1) дыхание
  - 2) рост
  - 3) течение
  - 4) питание
2. Кто является возбудителем инфекционных болезней?
  - 1) животные
  - 2) заболевшие люди
  - 3) бактерии и вирусы
  - 4) ядовитые растения
3. Что относится к характеристике семьи?
  - 1) совместное хозяйство
  - 2) родной язык
  - 3) государственные символы
  - 4) праздники
4. Как называются деньги, которые тратятся из бюджета?
  - 1) план бюджета
  - 2) доходы
  - 3) налоги
  - 4) расходы
5. Что относится к веществам?
  - 1) солнце
  - 2) шар
  - 3) крахмал
  - 4) карандаш
6. Какое свойство воздуха указано неверно?
  - 1) прозрачен
  - 2) серого цвета
  - 3) не имеет запаха
  - 4) бесцветен
7. Какое растение относится к зерновым культурам?
  - 1) капуста
  - 2) лён
  - 3) клевер
  - 4) рожь
8. Какое полезное ископаемое используется как топливо?
  - 1) глина
  - 2) известняк
  - 3) торф
  - 4) гранит
9. Что помогает человеку накапливать свои знания?
  - 1) восприятие
  - 2) память
  - 3) воображение
  - 4) внутренний мир

**10. Каки правила питания надо выполнять?**

- 1) есть разнообразную пищу
- 2) есть в одно и то же время
- 3) утром не завтракать
- 4) есть поменьше

**11. Экологическая безопасность- это:**

- 1) защита от молний, грозы, бури
- 2) защита от ядовитых растений и опасных животных
- 3) защита от вредного воздействия загрязнённой окружающей среды.

**12. Что дает животноводство людям?**

- 1) мясо, шерсть, пух, кожу;
- 2) фрукты, ягоды, овощи;
- 3) хлопок, лен, рис.

**13. Из чего складывается бюджет?**

- 1) из зарплаты и стипендии;
- 2) из денег;
- 3) из доходов и расходов.

**14. Какой бюджет ты считаешь лучшим?**

- 1) в котором доходы больше расходов;
- 2) в котором доходы равны расходам;
- 3) в котором доходы меньше расходов.

**15. Для разведения рыб служит:**

- 1) ферма;
- 2) прудовое хозяйство;
- 3) пасека.

**16. Какой из городов не входит в Золотое кольцо России:**

- 1) Суздаль;
- 2) Ярославль;
- 3) Санкт-Петербург

**Критерии оценивания**

1 балл - задание выполнено без ошибок

0 баллов - неверный ответ или отсутствие ответа

«5» - 15-16 баллов 90-100%

«4» - 12-14 баллов 75-89%

«3» - 8-11 баллов 50-74%

«2» - менее 8 баллов менее 50 %

**4 класс**

### **Контрольная работа № 1**

**1. Из данных изменений, происходящих весной в неживой природе, выбери основное:**

- |                 |                     |
|-----------------|---------------------|
| а) голубое небо | в) потепление       |
| б) половодье    | г) оттаивание почвы |

**2. К неживой природе относятся:**

- А. Растения, животные, человек, грибы и микробы
- Б. Земля, Солнце, вода, воздух, человек и все, что сделано его руками
- В. Небо, облака, дождь, снег, вода, камень, Солнце, Земля.

**3. Из чего состоит почва?**

- А. Воздуха, воды, перегноя, песка, глины, солей

Б. Воздуха, воды, перегноя, песка, глины, солей, корней растений, животных, обитающих в почве

В. Из микробов, корней растений, различных животных, обитающих в почве

**4. Смена дня и ночи зависит от:**

- а) движения Земли вокруг Солнца
- б) движения Земли вокруг своей оси

**5. Пешеход должен:**

- А. ходить по тротуару
- Б. переходить улицу там, где удобно
- В. переходить улицу на зелёный сигнал светофора.

**6. Что растения получают из почвы?**

- А. Перегной, песок, глину
- Б. Остатки животных и растений
- В. Воздух, воду, соли

**7. Что находится в мыльном пузыре:**

- а) мыло б) воздух в) вода

**8. Что собирают насекомые-опылители с цветков?**

- а) мёд б) нектар в) семена г) плоды

**9. Какое полезное ископаемое используется как топливо?**

- а) глина б) торф в) известняк г) гранит

**10. Укажи ошибочное высказывание.**

- а. Почва – это питательные вещества, необходимые для роста и развития растений.
- б. Почва – это верхний слой плодородной земли.
- в. Основное свойство почвы – плодородие.

**11. На каком материке находится территория России?**

- а) Австралия б) Южная Америка в) Евразия г) Африка

**12. Что относится к характеристике семьи?**

- 1) совместное хозяйство 2) свой язык 3) границы 4) государственные символы

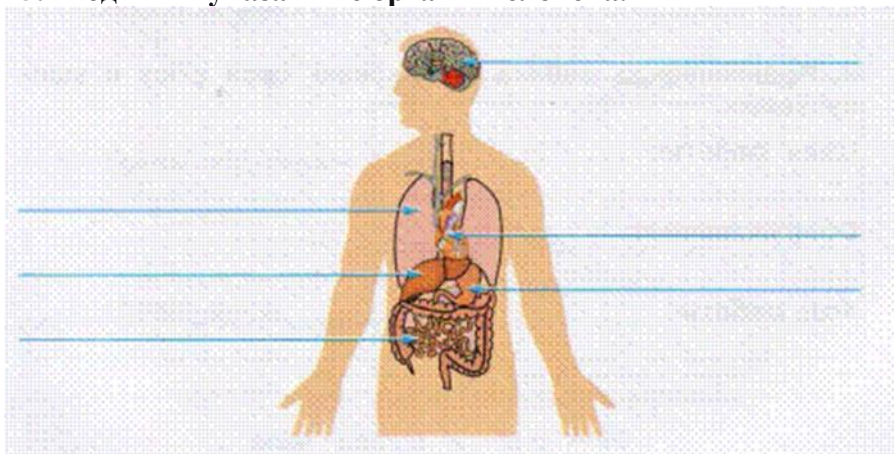
**13. С какого возраста разрешено выезжать на велосипеде на дорогу?**

- А. с 12 лет Б. с 14 лет В. с 18 лет.

**14. Что приводит тело в движение?**

- а) кости б) мышцы в) желудок

**15. Подпиши указанные органы человека.**



**Контрольная работа по окружающему миру за 1 полугодие**  
УМК «Школа России» - Окружающий мир – А.А. Плешаков 4 класс

**Назначение контрольной работы.** Работа предназначена для проведения процедуры контроля индивидуальных достижений, обучающихся в образовательном учреждении по предметной области «Окружающий мир» за 1 полугодие.

Основной **целью** работы является проверка и оценка способности обучающихся начальной школы применять полученные в процессе изучения предмета знания для решения разнообразных задач учебного и практического характера.

**Дата проведения** Контрольная работа проводится в декабре.

**Условия проведения контрольной работы** Работа проводится в течение 40 минут. Для работы необходимо простой карандаш, ручка.

**Структура и содержание итоговой работы** Работа предназначена для проведения процедуры контроля индивидуальных достижений, обучающихся в образовательном учреждении по предметной области «Окружающий мир». Работа направлена на проверку результатов освоения программы по основным разделам: «Земля и человечество», «Природа России», «Родной край – часть большой страны».

Работа состоит из 15 заданий.

**Шкала оценивания.**

За вопросы с выбором ответа (базовый уровень) ставится 1 балл. Это задания 1,2,3,4,5,6,7,9,10,11. Неверно выполненное задание не оценивается.

За вопросы с развёрнутым ответом (повышенный и высокий уровни) ставится 2-3 балла.

Повышенный уровень (2 балла за правильный ответ): задания 8,14.

Высокий уровень (3 балла за правильный ответ): задания 12,13,15

За верное выполнение всех заданий теста ученик может получить максимум 23 балла.

«5» - 18-23 балла (высокий уровень)

«4» - 17-14 балла (повышенный),

«3» - 13-9 баллов (базовый)

«2» - меньше 9 баллов (низкий)

**Контрольная работа за 1 полугодие**

1. Что такое астрономия?

- А) наука о веществах
- Б) наука о небесных, или космических телах
- В) наука о живой природе
- Г) наука о погоде

2. География – это...

- А) наука о небесных телах
- Б) наука о живой природе
- В) наука о веществах
- Г) одна из наук о Земле

3. Что такое архив?

- А) хранилище документов
- Б) коллекция старинных предметов
- В) собрание книг

4. Что такое WWF?

- А) Всемирный фонд дикой природы
- Б) Международный союз охраны природы
- В) Международный союз охраны птиц

5. Узнай по описанию.

Эта равнина – одна из крупнейших на Земле. Её поверхность не совсем ровная. Здесь есть низменности, возвышенности, много холмов.

- А) Восточно – Европейская (Русская) равнина



- Б) ЗападноСибирская равнина  
В) Среднесибирское плоскогорье

6. Самое большое озеро России:

- А) Байкал  
Б) Ладожское  
В) Онежское  
Г) Каспийское

7. Какая из природных зон самая северная?

- А) тундра  
Б) тайга  
В) арктические пустыни  
Г) субтропики

8. Приведи примеры растений и животных степи (не менее трёх).

---

9. Углубление на поверхности земли с пологими, поросшими растениями склонами, называется:

- А) карьер  
Б) овраг  
В) балка

10. В каком ряду перечислены только полезные ископаемые, используемые в качестве топлива?

- А) гранит, нефть, железная руда  
Б) торф, природный газ, каменный уголь  
В) каменный уголь, глина, нефть

11. Узнай по описанию.

Эта почва самая плодородная. Она особенно богата перегноем, который придаёт ей тёмный или даже чёрный цвет.

- А) серая лесная почва  
Б) болотная почва  
В) чернозём

12. Какие экологические проблемы тебе известны? (не менее трёх)

---

13. Напишите водные объекты нашего края (Смоленская область) (не менее трёх)

---

14. Составь пищевую цепь леса: \_\_\_\_\_

15. В какой природной зоне расположен твой регион?

---

Работа состоит из 15 заданий.

**Шкала оценивания.**

За вопросы с выбором ответа (базовый уровень) ставится 1 балл. Это задания 1,2,3,4,5,6,7,9,10,11. Неверно выполненное задание не оценивается.

За вопросы с развёрнутым ответом (повышенный и высокий уровни) ставится 2-3 балла.

Повышенный уровень (2 балла за правильный ответ): задания 8,14.

Высокий уровень (3 балла за правильный ответ): задания 12,13,15

За верное выполнение всех заданий теста ученик может получить максимум 23 балла.

«5» - 18-23 балла (высокий уровень)

- «4» - 17-14 балла (повышенный),  
«3» - 13-9 баллов (базовый)  
«2» - меньше 9 баллов (низкий)

**Промежуточная аттестация. Итоговая контрольная работа.**

**Выбери один вариант ответа.**

**1. Солнце и движущиеся вокруг него небесные тела составляют:**

1. Солнечную систему.
2. Вселенную.
3. Космос.
4. Созвездие.

**2. География -это**

1. наука о небесных телах.
2. наука о живой природе.
3. наука о веществах.
4. одна из наук о Земле.

**3. Узнай карту по описанию.**

На этой карте изображены две половинки земного шара. Эта карта показывает форму земли лучше, чем обычная карта мира.

1. Физическая карта мира.
2. Политическая карта мира.
3. Карта полушарий.

**4. История - это**

1. одна из наук о Земле.
2. наука о космических телах.
3. наука о прошлом людей.
4. наука о живой природе.

**5. Век - это**

1. 10 лет.
2. 100 лет.
3. 1000 лет.

**6. В каких случаях год и век соотнесены неверно**

1. 1147 год – XII век.
2. 1703 год – XIX век.
3. 1242 год - XVвек.
4. 1380 год – XIV век.

**7. Самые высокие горы России**

1. Кавказские горы.
2. Уральские горы.
3. Вулканы Камчатки.

**8. В каком ряду основные природные зоны перечислены в порядке их смены с севера на юг?**

1. Степи, пустыни, тундра, смешанные и широколиственные леса, тайга.
2. Тундра, тайга, смешанные и широколиственные леса, степи, пустыни.
3. Тундра, тайга, пустыни, степи, смешанные и широколиственные леса.

**9. В каком году произошло Крещение Руси?**

1. В 889 году.
2. В 955 году.
3. В 988году.
4. В 1908 году.

**10. Какой русский князь одержал победу на Куликовом поле?**

1. Иван Калита.
2. Александр Невский.
3. Дмитрий Донской.

**11. Первой русской печатной книгой считается**

1. «Повесть временных лет».
2. «Грамматика».
3. «Апостол».

*Запиши пропущенные слова.*

**12.** Наука о небесных, или космических телах, называется \_\_\_\_\_

**13.** Изображение какого животного является эмблемой Всемирного фонда дикой природы?

**14.** Напиши название региона (области), в котором ты живёшь \_\_\_\_\_

**15.** Напиши название главного города твоего региона \_\_\_\_\_

**16.** Когда началась и когда закончилась Великая Отечественная война \_\_\_\_\_

**17.** По его предложению был открыт Московский университет. Напиши имя, отчество и фамилию этого человека

**18.** Когда отмечается День России? \_\_\_\_\_